



## COMMERCE DE DÉTAIL DE CARBURANTS, LA SITUATION DES STATIONS-SERVICE INDÉPENDANTES AUJOURD'HUI ET DEMAIN



En 2025, près de 10800 stations-service proposaient de la vente de carburants ; stations portant les couleurs d'un réseau pétrolier mais également stations sans enseigne ou encore de grandes et moyennes surfaces alimentaires. Ce secteur, déjà fortement impacté par le passé par l'arrivée de la grande distribution, l'automatisation des infrastructures et les réglementations environnementales, va devoir faire face à la conversion du parc automobile, du thermique vers l'électrique. La baisse de la demande de carburants traditionnels qui se profile à moyen-long terme ne doit néanmoins pas remettre en cause le maillage territorial des stations, indispensable pour garantir la mobilité de certains usagers. **Cet Autofocus présente les résultats d'une enquête réalisée auprès des stations-service traditionnelles indépendantes sur leur situation aujourd'hui et leurs perspectives pour demain.**

 **2 570**  
ENTREPRISES  
Source : INSEE SIDE 2023

 **17 000**  
SALARIÉS  
Source : URSSAF 2024

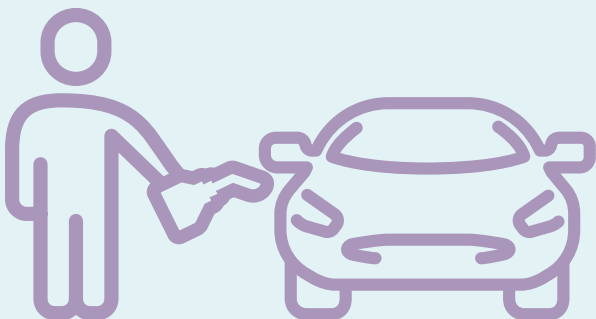
 **10 800**  
STATIONS-SERVICE  
Source : UFIP, à fin 2024

# DONNÉES DE CONTEXTE : LE PORTRAIT SECTORIEL

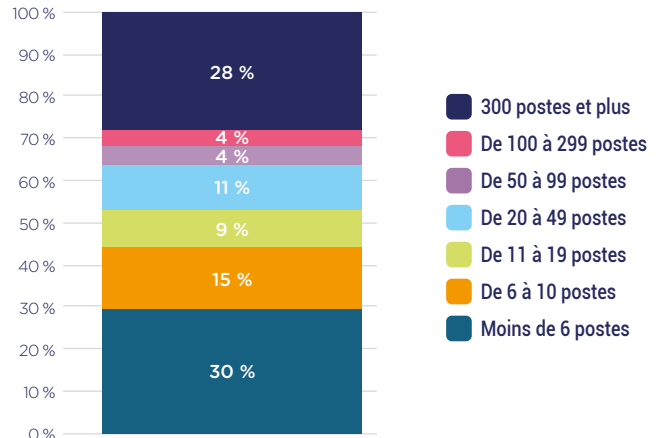
Le secteur est composé d'une grande majorité de TPE : 94 % des entreprises ont moins de 11 salariés. En revanche, si les entreprises de plus de 10 salariés ne représentent que 6 % de l'ensemble, elles concentrent 56 % de l'emploi salarié. A noter : plus d'un quart des salariés travaille dans le réseau de distribution intégré de Total, Argédis (sources : INSEE SIDE, 2023 ; INSEE BTS, 2023).

On trouve différents types de stations-service :

- **Les stations de grande taille sur autoroute**, le plus souvent sous enseigne d'un réseau pétrolier. On y trouve une diversification importante dans l'offre de produits grâce à la multiplication de corners ou de partenariats avec des enseignes de restauration, d'entretien automobile, de loisirs. Le plus souvent, ces services sont déployés sous le statut de franchise et les salariés de l'ensemble du site sont intégrés à une même entreprise. L'effectif moyen se situe entre 15 et 25 salariés. Cet effectif peut augmenter jusqu'à 75 personnes en fonction de la saison et de l'emplacement de la station. De ce fait, ces stations sur autoroute concentrent une partie importante de l'emploi salarié et deviennent comparables à de petits centres commerciaux. Elles proposent des plages horaires d'ouverture très étendues : 7 jours / 7 et 24h/24 pour la plupart.
- **Les stations automatisées**. Il y a peu de services proposés et le plus souvent, aucun emploi sur place. Elles appartiennent généralement à un réseau pétrolier.
- **Les stations de maillage**. On y retrouve une réelle diversification dans les services proposés du fait d'une offre de proximité (dépôt de pain, relais colis, etc.), et ce d'autant plus lorsqu'elles se situent en zone rurale. Ici, l'effectif salarié moyen est inférieur à 10 personnes. A contrario, il peut s'agir également de stations automatisées (« service minimum »), parfois gérées par des municipalités qui souhaitent lutter contre la faible densification du maillage territorial.
- **Les stations adossées à des garages** permettent d'élargir l'éventail de services proposés. Pour les propriétaires exploitants, l'activité de distribution de carburant est le plus souvent associée à d'autres activités comme la vente, la maintenance automobile ou encore le dépannage-remorquage.
- **Les stations de la grande distribution : Grandes et Moyennes Surfaces (GMS)**. La station est partie intégrante de l'enseigne. Lorsque des salariés sont présents, ils réalisent l'activité d'encaissement et ne sont pas exclusivement dédiés au carburant. On en dénombre environ 5 200 réparties sur le territoire.

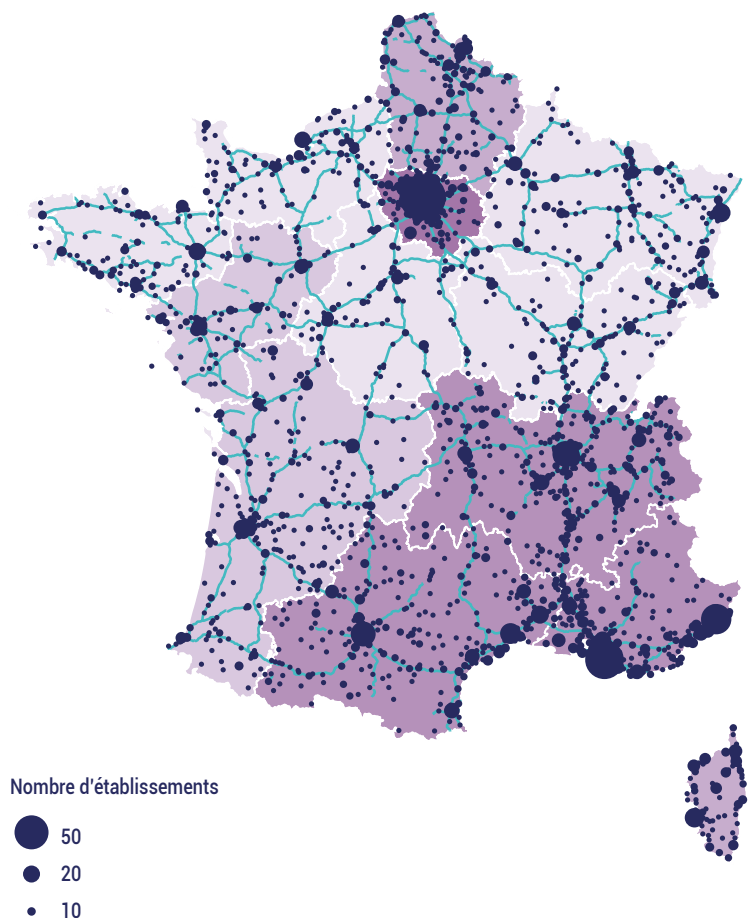


## RÉPARTITION DES SALARIÉS SELON LA TAILLE DE LEUR ENTREPRISE



Source : INSEE BTS, 2023

## CARTOGRAPHIE DES ÉTABLISSEMENTS DU COMMERCE DE DÉTAIL DE CARBURANT (APE 4730Z.)



Source : INSEE SIDE, 2023

## ÉVOLUTION DU NOMBRE D'ENTREPRISES



Source : INSEE SIDE 2023 ; périmètre APE 4730.Z

Contrairement aux autres entreprises de la branche, les entreprises 0 salarié n'ont pas progressé ces dernières années : leur nombre est resté stable, notamment du fait de l'absence de microentreprise sur ce secteur.

**Le nombre d'entreprises du secteur connaît une baisse structurelle depuis de nombreuses années : il a diminué de 17 % entre 2014 et 2023.**



## TYPLOGIE DES DIFFÉRENTS DÉTAILLANTS DE CARBURANT TRADITIONNELS

L'exploitation d'une station-service se matérialise sur différents réseaux selon que le fonds de commerce et/ou le carburant sont possédés en propre ou non par l'exploitant. On compte environ 5 600 stations-service traditionnelles.

GÉRANTS MANDATAIRES	Stations sous enseigne	Le carburant et le fonds de commerce appartient au pétrolier : le gérant est commissionné sur le volume vendu.	RÉSEAU OFFICIEL
PROPRIÉTAIRES EXPLOITANTS PUBLIC CIBLE DE L'ENQUÊTE	Stations sous enseigne	Contrat d'approvisionnement exclusif avec un pétrolier : soit le propriétaire est acheteur ferme, soit il est commissionné.	RÉSEAU ORGANIQUE
	Stations "blanches" (sans enseigne)	Contrat d'approvisionnement exclusif avec une société intermédiaire.	RÉSEAU TIERS
	Stations "blanches" (sans enseigne)	Contrat d'approvisionnement exclusif avec une société intermédiaire.	RÉSEAU SOUS CONTRÔLE
	Stations "blanches" (sans enseigne)	Achats auprès d'un ou plusieurs fournisseurs.	RÉSEAU LIBRE

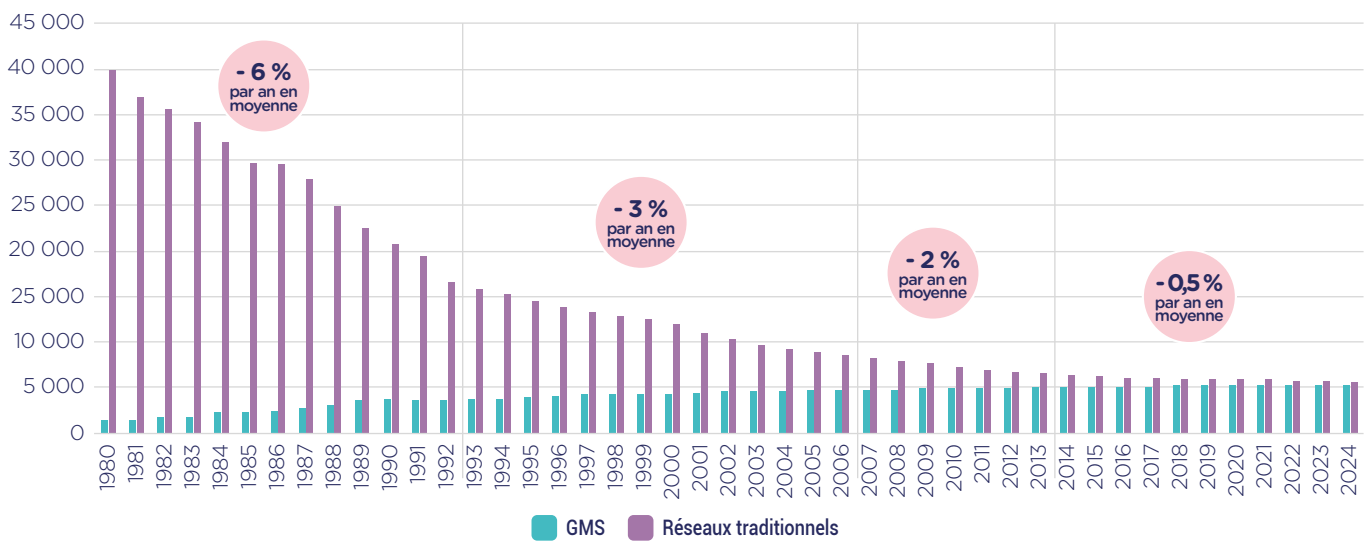


Après la très forte diminution du nombre de stations-service dans les années 80, le secteur voit désormais leur nombre se stabiliser : depuis 2014, la baisse s'établit à 0,5 % en moyenne par an.

**Les stations traditionnelles, au nombre de 5 572, restent majoritaires. La progression des stations de GMS marque le pas (5 234).**

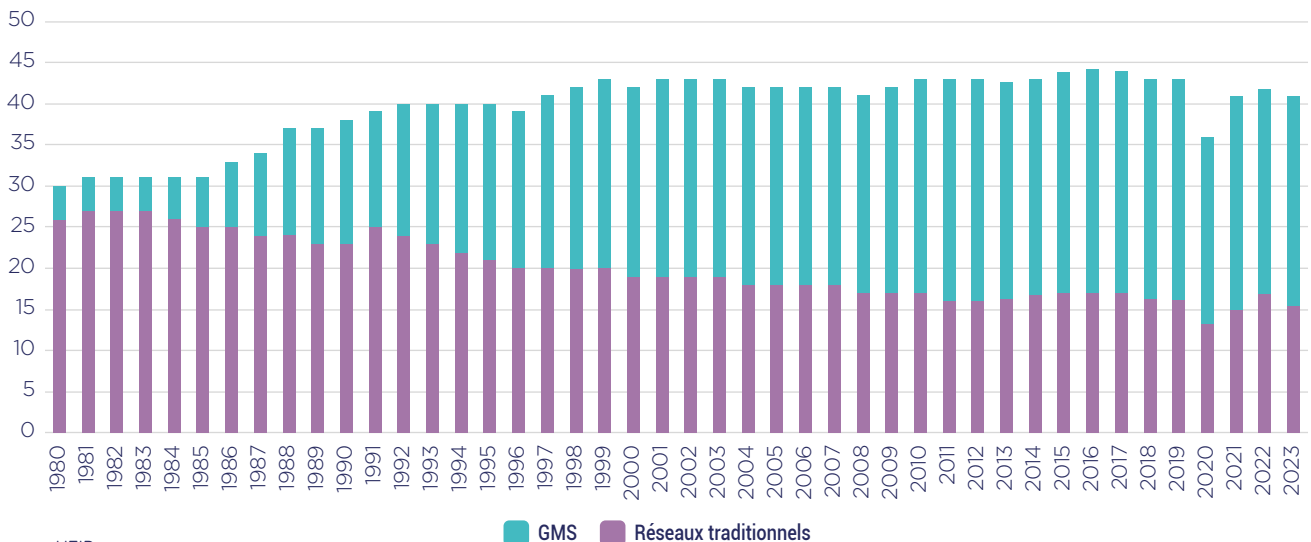
Source : UFIP, 2024

### ÉVOLUTION DU NOMBRE DE STATIONS-SERVICE EN FRANCE



Source : UFIP

### VOLUME DE CARBURANTS ROUTIERS VENDUS EN STATION-SERVICE (EN MILLIONS DE M<sup>3</sup>)



Source : UFIP

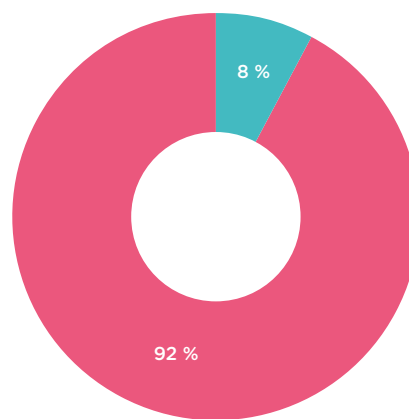
Malgré l'augmentation continue du parc automobile, les volumes de carburants vendus se situent désormais autour de 40 millions de mètres cubes, en recul par rapport aux années pré-Covid.

Les nouvelles motorisations moins énergivores et la hausse tendancielle des prix sont les deux facteurs principaux du plafonnement de la demande.

Toutes les stations-service autoroutières sont équipées de bornes de recharge pour véhicule électrique, mais sur l'ensemble du territoire, elles ne sont que 8 % à être équipées.

La baisse de l'emploi, particulièrement marquée jusqu'en 2013, était principalement due à la baisse du nombre de stations-service et à l'automatisation des pompes et de l'encaissement. Cependant, cette diminution tend elle aussi à ralentir depuis 2013. Exceptée une baisse marquée en 2020 (- 830 salariés) en raison de l'arrêt des mobilités en période Covid (confinements puis restrictions de circulation, etc.), l'emploi a eu tendance à stagner autour des 17 000 salariés. Toutefois, l'année 2024 a vu l'emploi baisser de 2 % par rapport à l'année précédente avec une perte de 435 salariés.

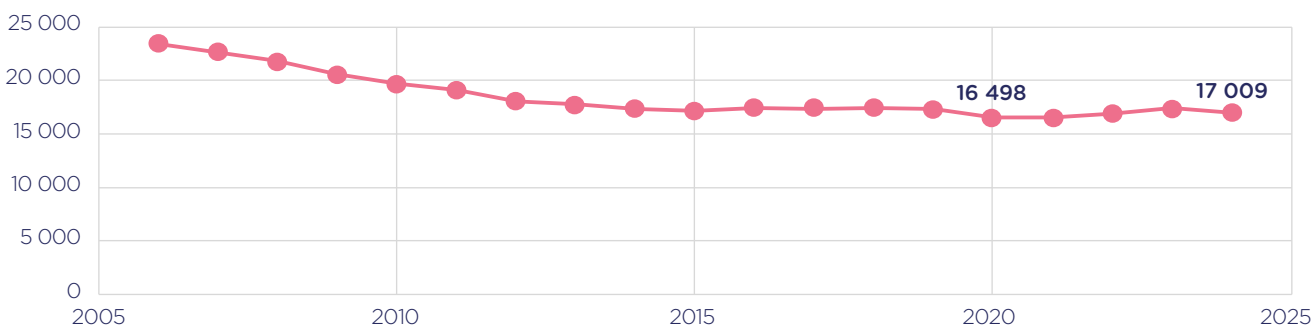
#### PART DES STATIONS-SERVICE ÉQUIPÉES D'IRVE



■ Non équipées  
■ Équipées IRVE (Infrastructure de Recharge de Véhicules Electriques)

Source : UFIP d'après prix-carburants.gouv

#### ÉVOLUTION DE L'EMPLOI SALARIÉ (4730.Z)



Source : URSSAF

La très grande majorité (75 %) des emplois du secteur est occupée par des employés qui sont largement surreprésentés par rapport aux autres catégories socio-professionnelles.

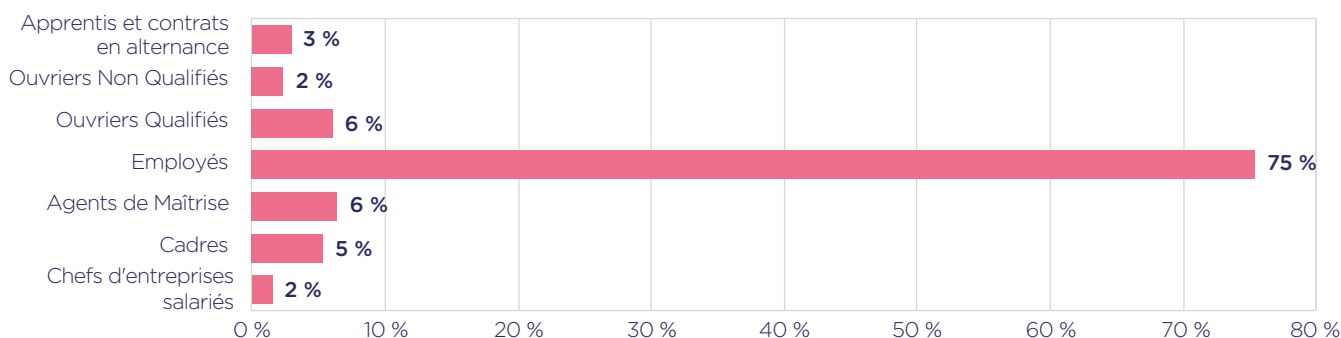
La moyenne d'âge de la population salariée du commerce de détail de carburant est de 38 ans, ce qui est comparable à l'ensemble de la branche des services de l'automobile. En revanche, la part des salariés de 55 ans et plus est bien supérieure : elle atteint 20 % pour le secteur contre 13 % pour l'ensemble branche. Le taux de CDI est légèrement plus faible (89,8 % vs 93,6 % pour l'ensemble de la branche) et le recours au temps partiels est important (23,5 % vs 8,7 % pour l'ensemble de la branche). Ces caractéristiques sont notamment dues à la saisonnalité de l'activité et aux horaires étendus (soirs et week-end) qui impliquent une gestion des plannings spécifique.

C'est également le secteur le plus féminisé : 48,2 % des emplois (en équivalent temps plein) sont occupés par des femmes.

Sources : INSEE BTS, 2023

En 2024, le secteur du commerce de détail de carburant emploie 17 009 salariés.

#### RÉPARTITION DE L'EMPLOI SALARIÉ PAR CSP



Source : INSEE BTS, 2023 (en ETP)

## FACTEURS D'ÉVOLUTION DES EMPLOIS

### Développement de la boutique et des activités commerciales :

- Vente de produits périphériques : produits et accessoires automobiles, alimentation, presse...
- Offre de services complémentaire (lavage, location automobile, vitrage...)

### Évolution de la relation clientèle :

- Complexification de l'encaissement (multiplication des moyens de paiements),
- Croissance des relations conflictuelles et agressives (problèmes de sécurité, braquage, et de vol).

- Difficulté de management liées aux contraintes professionnelles (ouvertures décalées, travail de nuit, WE, jours fériés). Part importante de temps partiels.

Présence de bornes de recharge (opérées en propre ou non, sur le site de la station).

## BESOIN DE COMPÉTENCES

### Vendre une prestation et des produits périphériques (vente additionnelle) :

- Marketing : évaluer la concurrence sur sa zone de chalandise, déployer de nouveaux services
- Mise en avant des produits de la boutique et de la restauration
- Gestions des stocks : approvisionnement, organisation des promotions.

### Maîtriser les règles de stockage et d'hygiène alimentaire :

- Respect de la chaîne du froid, des normes d'hygiène
- Respect des dates limites de consommation.

### Gérer la relation client :

- Connaître les différents moyens de paiement et procédures particulières,
- Gérer les conflits (gestion du stress face à l'agressivité, prévention et sécurité face aux vols et à la violence).

- Gestion d'équipes, horaires, planning,
- Gestion d'un centre de profit.

- Accompagnement des clients à l'utilisation,
- Réponse de premier niveau lors de dysfonctionnement.



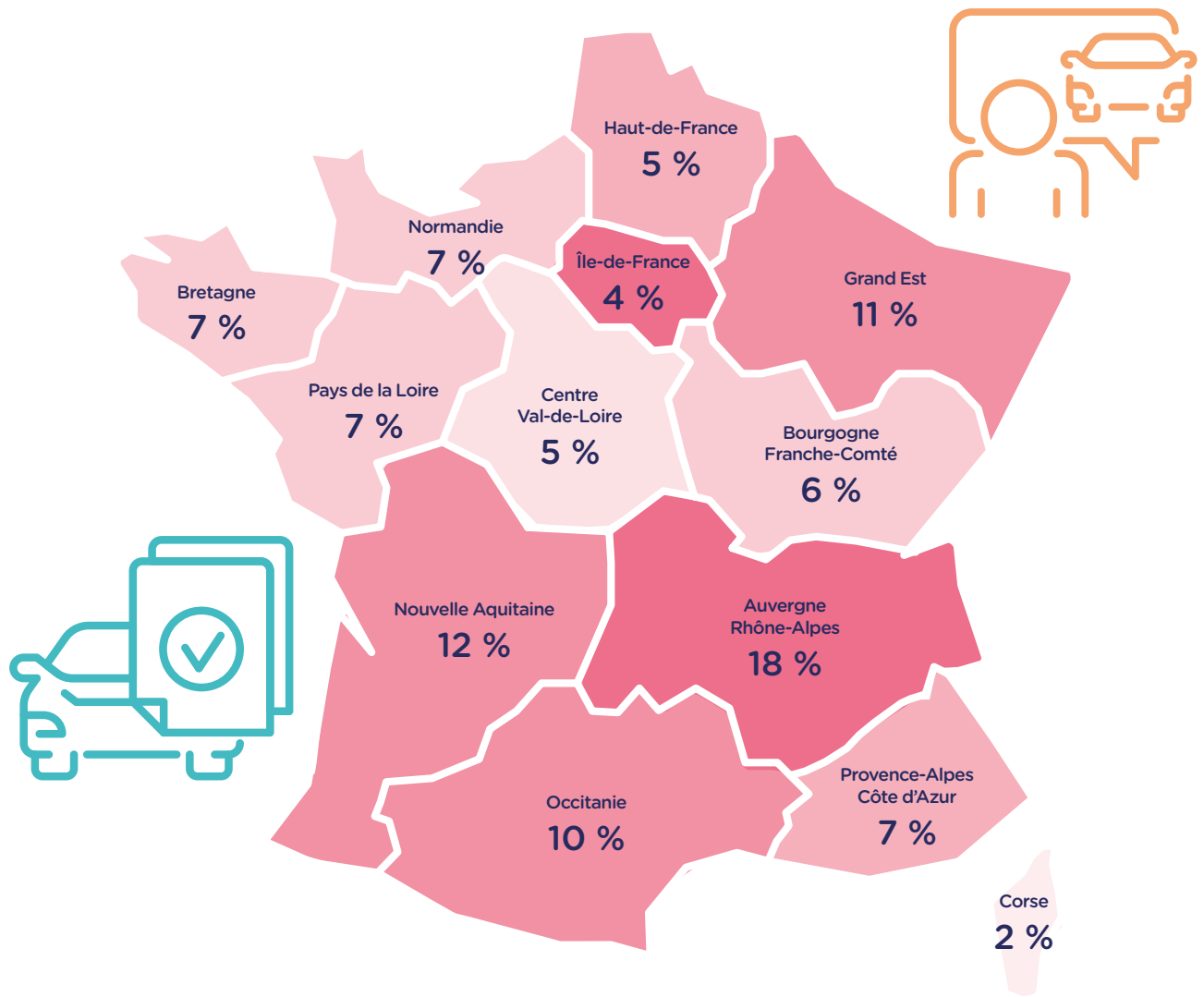
# RÉSULTATS DE L'ÉTUDE SUR LE DEVENIR DES STATIONS-SERVICE INDÉPENDANTES

La branche des services de l'automobile a souhaité réaliser une étude prospective relative à l'exploitation des stations-service traditionnelles à l'horizon 2035 afin d'évaluer l'impact de la transition énergétique en termes d'exploitation et d'activités, et d'appréhender les incidences des mutations du secteur en matière d'emplois et de compétences. Cette enquête concerne uniquement les propriétaires exploitants indépendants dont on estime le nombre autour de 3 800. Sont exclues les stations-service de la grande distribution (environ 5 200) et les stations intégrées ou possédées par les réseaux pétroliers ou leur filiale.



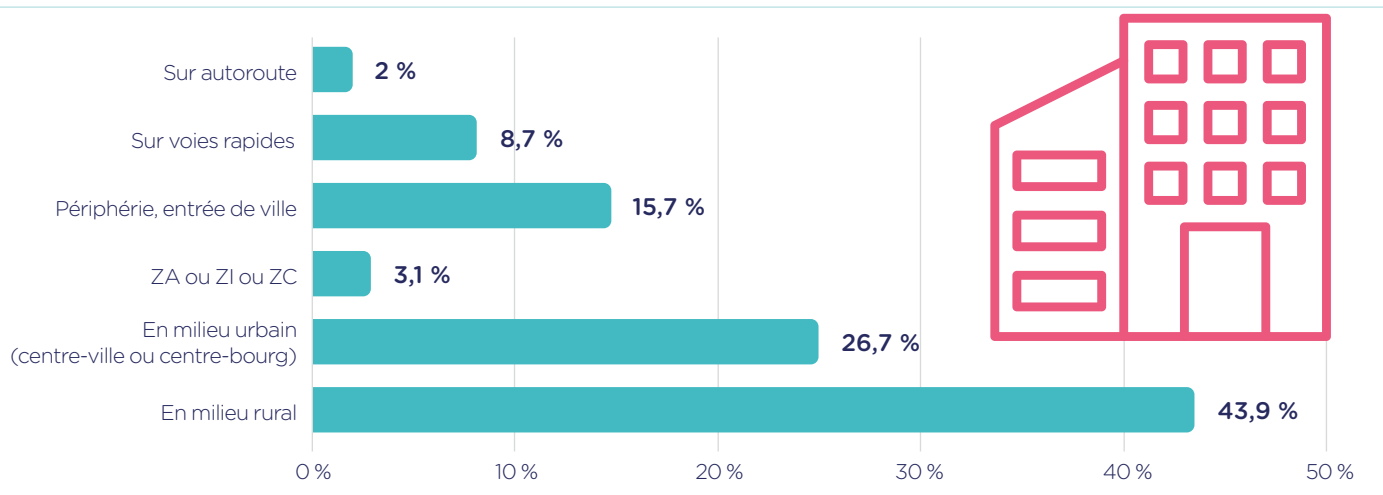
Cette enquête a été réalisée du **7 novembre au 13 décembre 2025**, par téléphone (et via une enquête en ligne de façon plus marginale). **784 stations-service indépendantes** (France métropolitaine et Corse) y ont répondu. Le questionnaire portait sur le niveau d'activité, la situation économique et les perspectives en 2035.

## RÉPARTITION GÉOGRAPHIQUE DE L'ÉCHANTILLON



Source : ANFA, Enquête devenir des stations-service, 2025

SITUATION DE L'ÉTABLISSEMENT

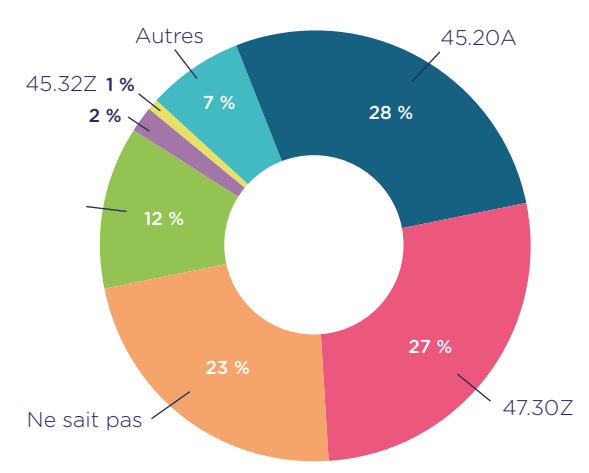


Source : ANFA, Enquête devenir des stations-service, 2025

Les stations-service possédées par des propriétaires indépendants sont très rarement présentes sur autoroute. La majorité est plutôt localisée dans le milieu rural (44 %) ou en centre-ville / centre-bourg (27 %).

Près de 87% des stations-service indépendantes exploitent sous le nom d'une enseigne pétrolière (dont ¾ d'entre elles affichent "Total Energie") mais 13 % n'ont aucun panneau.

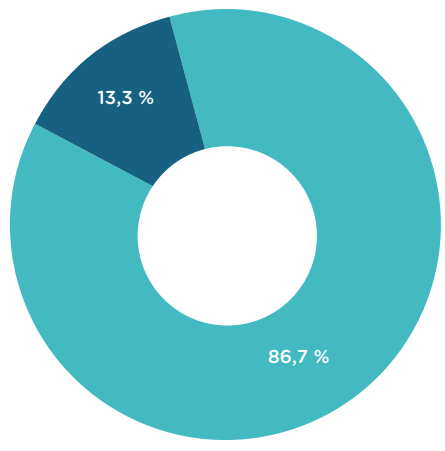
CODE APE DE L'ÉTABLISSEMENT RÉPONDANT



- 47.30Z : Commerce de détail de carburants en magasin spécialisé
- 45.20A : Entretien et réparation de véhicules automobiles légers
- 45.32Z : Commerce de détail d'équipements automobiles
- 45.11Z : Commerce de voitures et de véhicules automobiles légers
- 46.71Z : Commerce de gros (commerce interentreprises) de combustibles et de produits annexes

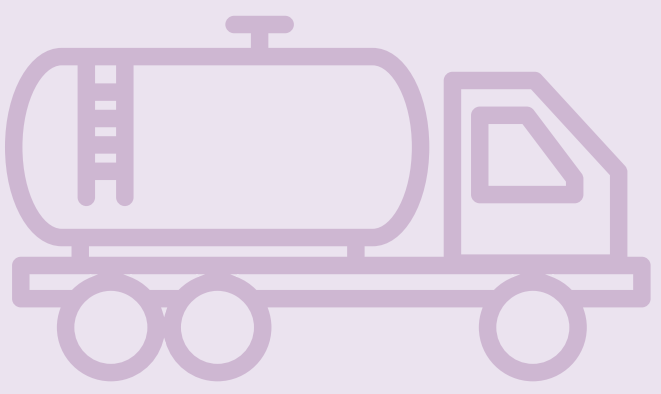
Source : ANFA, Enquête devenir des stations-service, 2025

RÉPARTITION DES PROPRIÉTAIRES SELON LA PRÉSENCE D'UNE ENSEIGNE OU NON

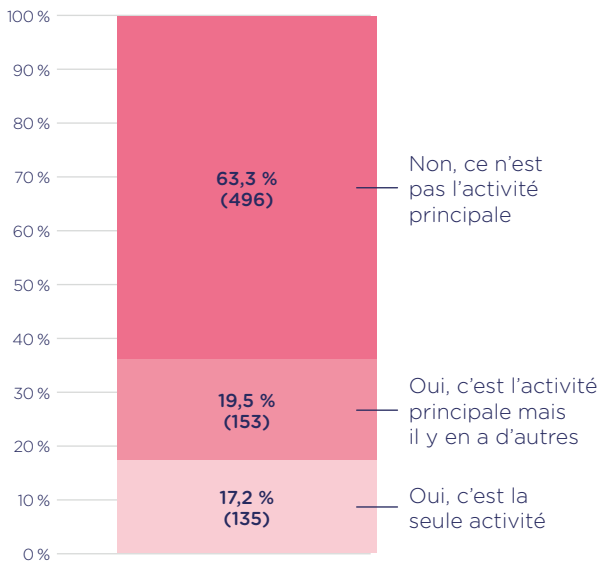


- Propriétaire exploitant sans enseigne
- Propriétaire exploitant sous enseigne

Source : ANFA, Enquête devenir des stations-service, 2025



### LA STATION-SERVICE EST-ELLE L'ACTIVITÉ PRINCIPALE DE VOTRE ÉTABLISSEMENT ?



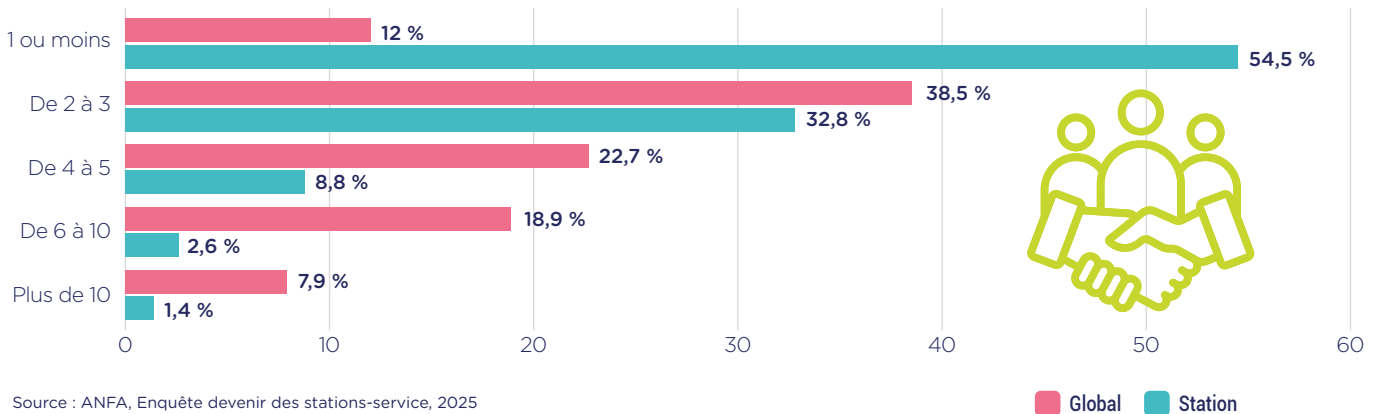
Source : ANFA, Enquête devenir des stations-service, 2025

Parmi les stations-service indépendantes, seulement 17 % des établissements n'ont pas développé d'activité complémentaire. Pour une station sur cinq, le commerce de carburant est l'activité principale mais pour la grande majorité (63 %), il s'agit d'une activité secondaire.

Parmi les autres activités pratiquées par les établissements, près des trois quarts appartiennent au secteur automobile (maintenance et réparation automobile, vente de voitures, lavage automobile ou encore location de voitures). Les autres activités sont très diverses allant en premier lieu du commerce d'épicerie, de boutique alimentaire, de vente de bouteilles de gaz à des activités plus rares comme la vente d'alcool, ou le ramonage.

**Seules 7 % des stations interrogées n'ont pas de concurrence à proximité.**

### NOMBRE DE SALARIÉS (EN ÉQUIVALENT TEMPS PLEIN)



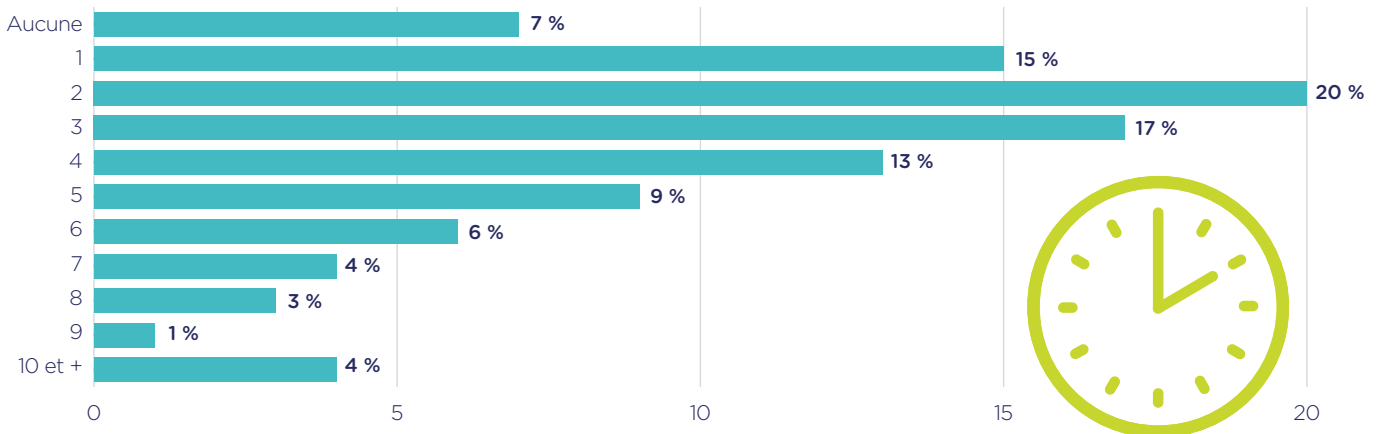
Source : ANFA, Enquête devenir des stations-service, 2025

Plus de 92 % des établissements répondants emploient moins de 10 salariés (ETP).

54,5 % des établissements ont au maximum l'équivalent d'un temps plein dédié à l'activité carburants. Il est très rare d'avoir une taille justifiant le travail de plus de 5 personnes (4 % des cas).

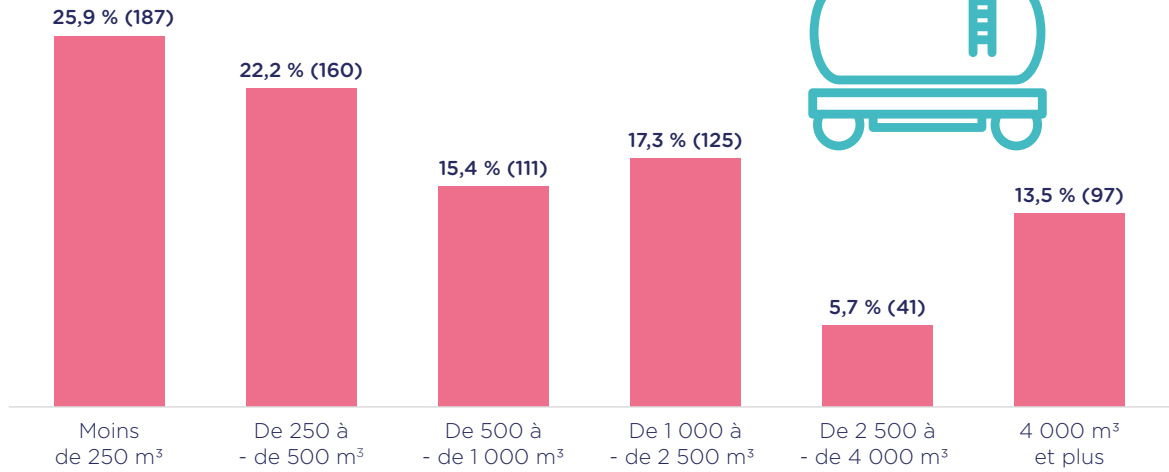
86 % des stations-service indépendantes ont, à moins de 10 minutes en voiture, une grande surface alimentaire qui distribue aussi du carburant.

### NOMBRE DE STATIONS DANS UN RAYON DE 10 MINUTES



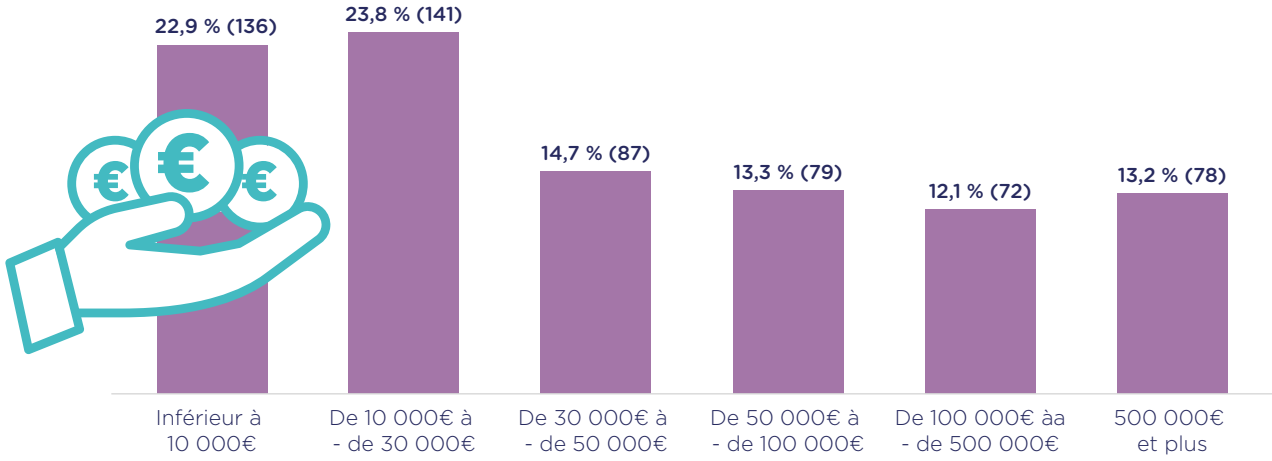
Source : ANFA, Enquête devenir des stations-service, 2025

QUELS VOLUMES DE CARBURANT DISTRIBUEZ-VOUS ANNUELLEMENT ?



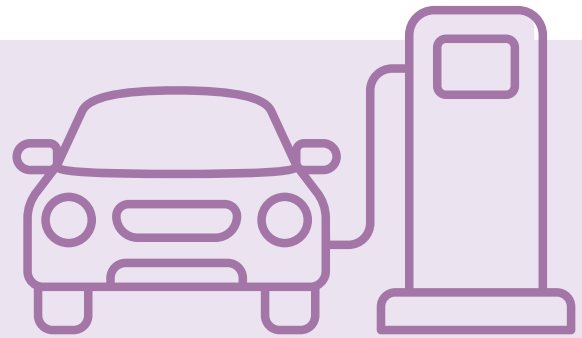
Source : ANFA, Enquête devenir des stations-service, 2025

TOUTES ACTIVITÉS CONFONDUES, DANS QUELLE TRANCHE SE SITUE LE RÉSULTAT DE VOTRE ÉTABLISSEMENT ?

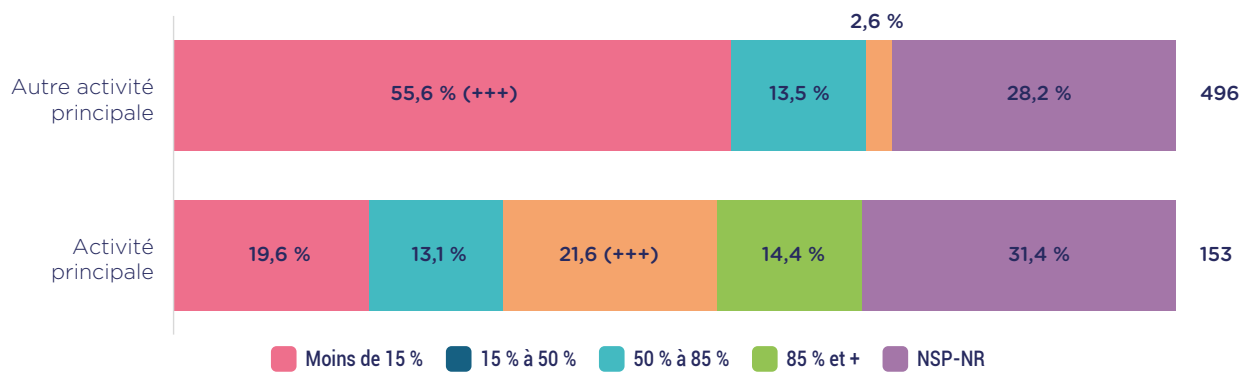


Source : ANFA, Enquête devenir des stations-service, 2025

Les volumes d'activités sont hétérogènes : un quart des stations-service distribue moins de 250 m³ et 13 % vendent plus de 4 000 m³ par an. De plus, 47 % des stations-service dégagent un résultat inférieur à 30 000 €, quand 13 % parviennent à sortir plus de 500 000 €. Le fait d'exploiter la station sous enseigne ou non n'apparaît pas comme un facteur impactant significatif, tout comme le fait d'être multi-activités ou non.



QUEL POIDS REPRÉSENTE L'ACTIVITÉ DISTRIBUTION DE CARBURANT AU SEIN DE LA MARGE GLOBALE DE VOTRE ÉTABLISSEMENT ? (base : 649 Ets multi-activités)



Source : ANFA, Enquête devenir des stations-service, 2025

Lorsque la distribution d'essence n'est pas l'activité principale, elle pèse pour moins de 15 % de la marge globale pour 56 % des sociétés concernées.

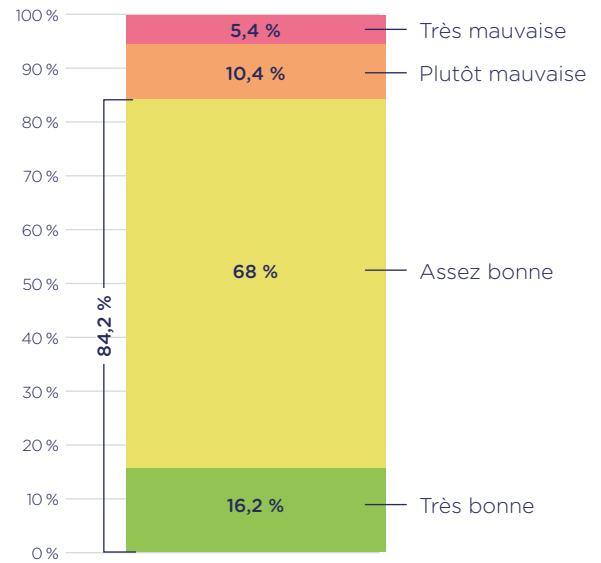
A contrario, quand elle est l'activité principale elle représente plus de la moitié de la marge globale pour 36 % des sociétés.

84 % des gérants indépendants de stations-service sont satisfaits de la situation globale de leur structure. Ce sentiment est plutôt positif, si on le compare aux résultats des enquêtes conjonctures où 75 % des professionnels, toutes activités confondues, se disent satisfaits ; avec un taux qui passe à 70 % pour le secteur du commerce.

Les gérants insatisfaits mettent notamment en avant la concurrence et le coût des intrants (prix d'achat du carburant, charges sociales, taxes...) qui conduisent à une réduction des marges.

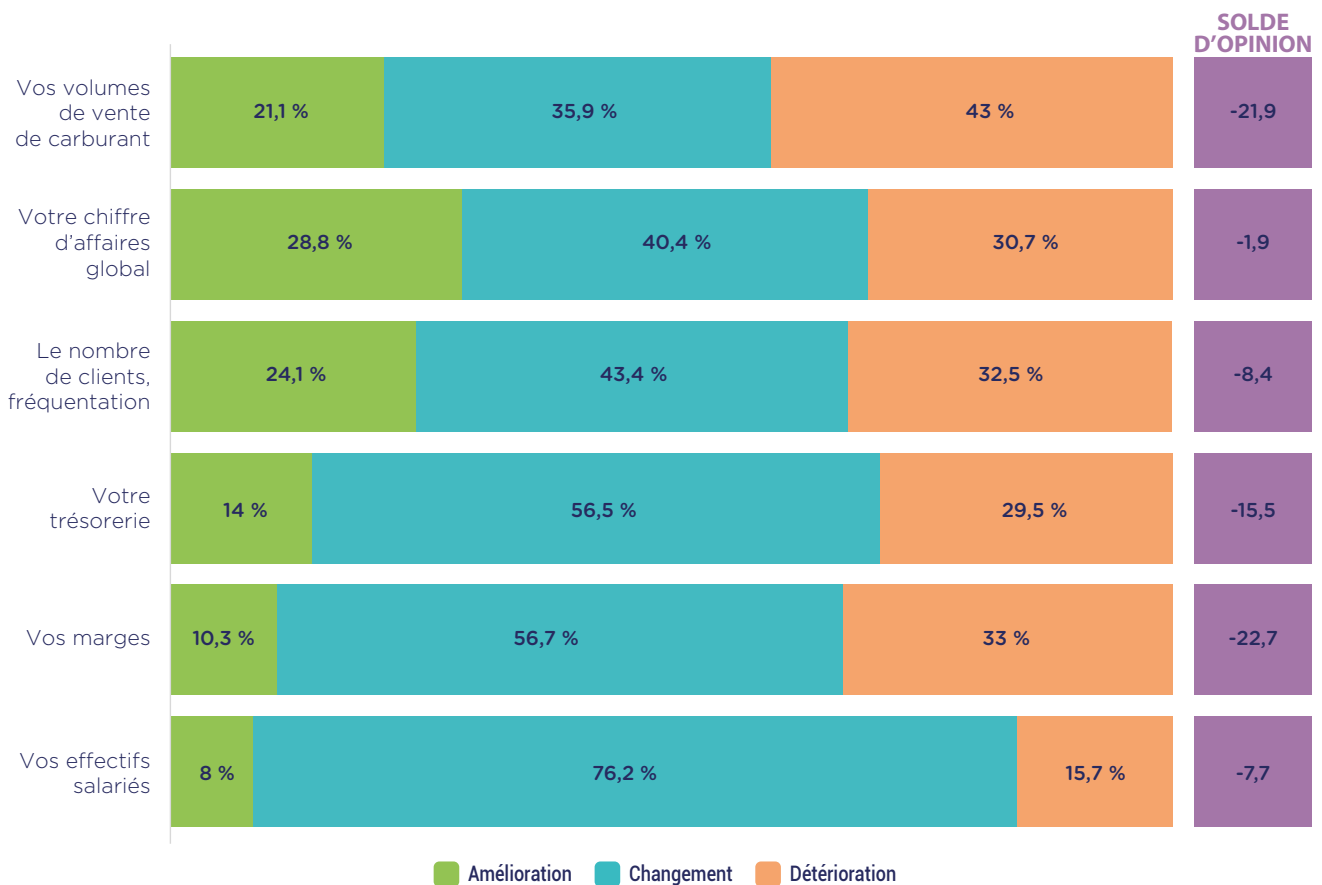
Cette satisfaction doit toutefois être nuancée par la perception qu'ont les gérants de l'évolution de leur situation. Les entreprises ayant connu une dégradation de leur situation économique sont plus nombreuses que celles qui peuvent se réjouir d'une amélioration et ce, quel que soit l'indicateur considéré.

DIRIEZ-VOUS AUJOURD'HUI QUE LA SITUATION GLOBALE DE VOTRE ÉTABLISSEMENT EST :



Source : ANFA, Enquête devenir des stations-service, 2025

AU COURS DE CES 3 DERNIÈRES ANNÉES, COMMENT ONT ÉVOLUÉ LES INDICATEURS SUIVANTS ?



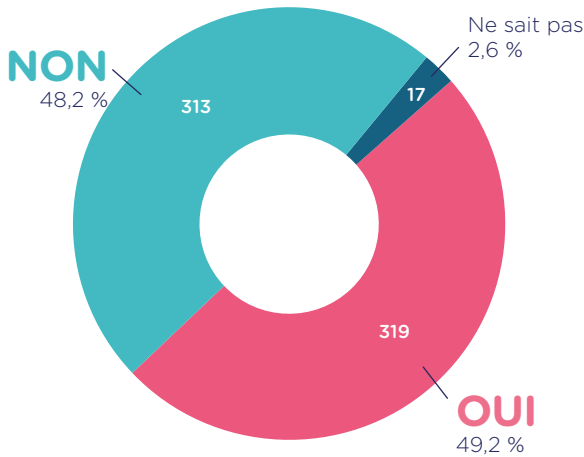
Source : ANFA, Enquête devenir des stations-service, 2025

Les volumes de vente de carburant sont particulièrement décrits comme baissiers, toutefois 69 % des dirigeants ont réussi à maintenir ou à améliorer leur chiffre d'affaires global.

Cette situation n'est pas favorable au marché de l'emploi. Si les effectifs salariés sont restés stables pour 76 % des répondants, ils se sont détériorés pour 16 % d'entre eux.



**SI VOTRE ACTIVITÉ DISTRIBUTION DE CARBURANT DEVAIT S'ARRÊTER DEMAIN, CELA MENACERAIT-IL LA RENTABILITÉ ÉCONOMIQUE GLOBALE DE VOTRE ÉTABLISSEMENT ?** (base : 649 Ets multi-activités)



Source : ANFA, Enquête devenir des stations-service, 2025

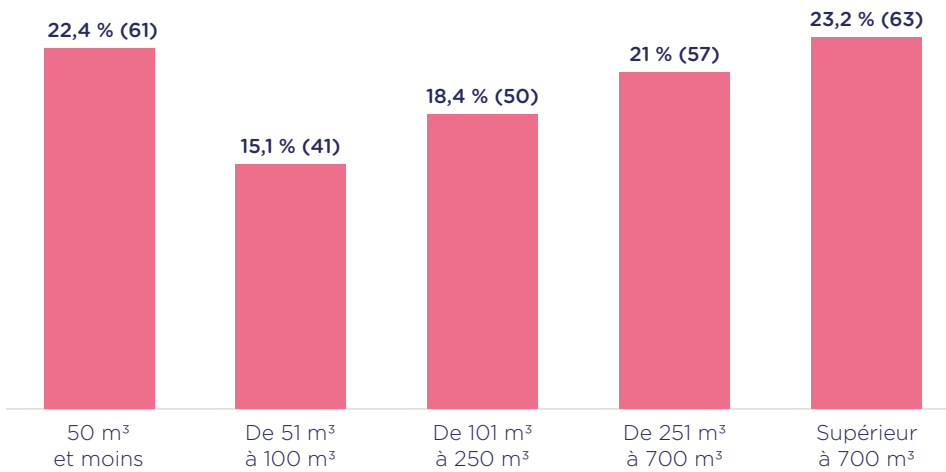
Près de la moitié des interrogés qui ont des activités complémentaires déclare que l'arrêt de la distribution de carburant serait de nature à menacer la rentabilité de l'ensemble de la société. Sans surprise, le risque économique est surtout probant lorsque la distribution de carburant constitue l'activité principale. Ainsi, 9 entreprises sur 10 déclarent que l'arrêt de ce service serait une vraie menace pour l'activité globale.

Plus il y a du volume distribué, plus le risque est important, et il existe véritablement dès que le seuil de 250 m<sup>3</sup> est atteint.

Les exploitants qui ne font pas de la vente de carburant une activité principale se disent prêts à poursuivre cette activité même si les volumes vendus sont très faibles. Ainsi, un tiers d'entre eux pourraient arrêter seulement si le volume annuel vendu devient inférieur à 50 m<sup>3</sup>.

S'il s'agit de l'activité principale, la décision est plus lourde de conséquences et 60 % pourraient stopper l'activité si les ventes ne dépassaient plus les 700 m<sup>3</sup> par an.

**EN DESSOUS DE QUEL VOLUME ANNUEL DE CARBURANT DISTRIBUÉ, ARRÊTERIEZ-VOUS VOTRE ACTIVITÉ DE VENTE DE CARBURANT ?** (base : 649 Ets multi-activités ; seulement 272 professionnels ont su se prononcer)

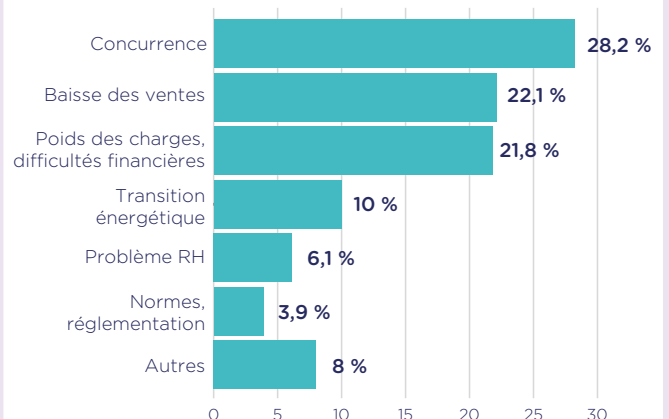


Source : ANFA, Enquête devenir des stations-service, 2025

**81% des gérants indépendants interrogés sont confrontés à des difficultés, la première étant la concurrence exercée par les grandes surfaces.**



**QUELLES PRINCIPALES DIFFICULTÉS IMPACTENT AUJOURD'HUI VOTRE ACTIVITÉ AU POINT DE FREINER SON DÉVELOPPEMENT OU SA PÉRENNITÉ ?** (Spontanée)



Source : ANFA, Enquête devenir des stations-service, 2025

TYPES D'INVESTISSEMENTS ENVISAGÉS	EFFECTIFS	POURCENTAGE
MODERNISATION DES INFRASTRUCTURES EXISTANTES	58	43 %
MISE EN CONFORMITÉ AVEC LA RÉGLEMENTATION	26	19,3 %
LAVAGE RÉNOVATION	17	12,6 %
AJOUTS D'INFRASTRUCTURES SUPPLÉMENTAIRES	16	11,9 %
DIVERSIFICATION ÉNERGÉTIQUE (DONT INSTALLATION DE BORNES IRVE)	14	10,4 %
DIVERSIFICATION DE L'ACTIVITÉ	13	9,6 %
RÉNOVATION DES BÂTIMENTS	9	6,7 %
LAVAGE NOUVELLE INSTALLATION (NON EXISTANT)	7	5,2 %
SYSTÈME DE RECYCLAGE D'EAU	6	4,4 %
RENOUVELER DU MATÉRIEL	5	3,7 %
AGRANDISSEMENT	5	3,7 %
ACHAT VÉHICULE PROFESSIONNEL	3	2,2 %
BOUTIQUE ALIMENTAIRE	2	1,5 %
RESTAURANT, BOULANGERIE, SNACK	2	1,5 %
RAJOUT D'UN AUTOMATE	1	0,7 %
ENTRETIEN COURANT (CHANGEMENT DES EXTINCTEURS AUTOMATIQUES)	1	0,7 %
<b>TOTAL</b>	<b>135</b>	<b>100 %</b>

En ce qui concerne les investissements, si 13 % des exploitants indépendants ont déjà investi récemment, 18 % ont actuellement des besoins. Plus précisément, 11 % ont des investissements en cours ou planifiés et 6,5 % ont des projets qui sont gelés pour le moment.

Les perspectives d'investissement correspondent à des moyennes obtenues sur les enquêtes conjonctures (19 % de projets tous secteurs confondus et 16 % chez les commerçants).

En outre, les efforts déjà consentis (13 %) sont inférieurs aux standards : 25 % tous secteurs et 20 % chez les commerçants.

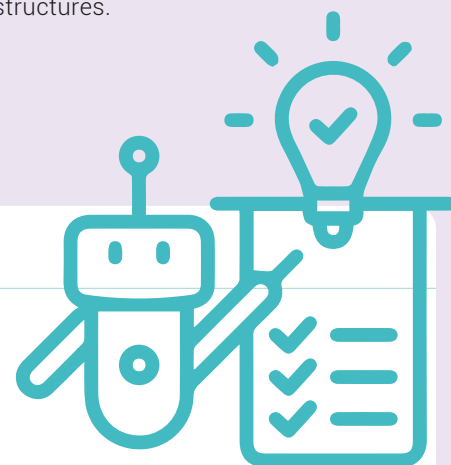
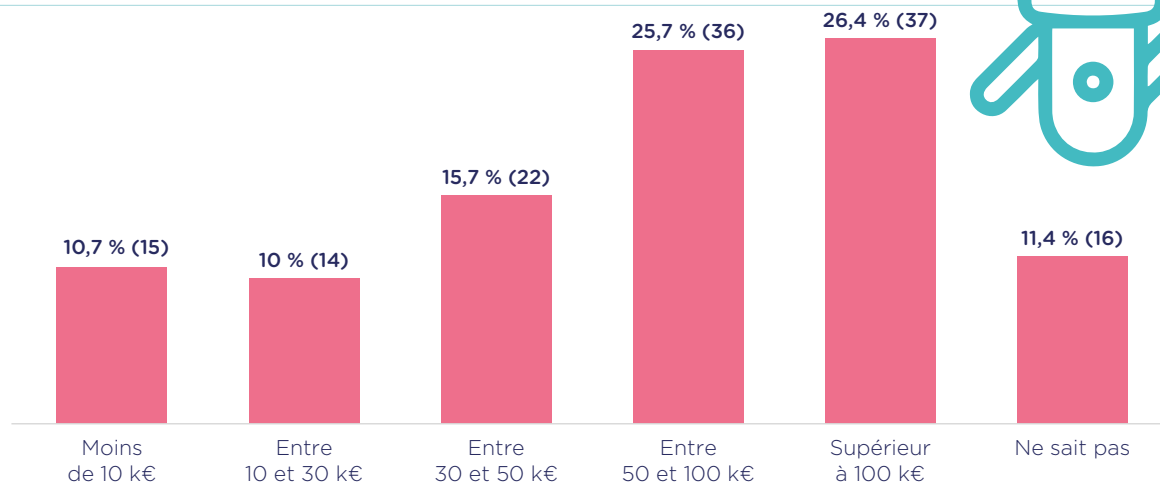
La majorité des projets d'investissement portent sur la modernisation des infrastructures existante ou l'ajout d'infrastructures supplémentaires (notamment l'installation d'un automate 24h/24). Près de la moitié des autres

investissements concerne la mise en conformité de la cuve. À noter que le nombre de projets d'installation de bornes de recharge pour les véhicules électriques (IRVE) est faible. La rentabilité économique des IRVE est encore incertaine à ce jour étant donné la taille du parc automobile électrique, et ce d'autant plus que le coût d'achat et d'installation de ces infrastructures est élevé.

Les projets d'investissement concernent une proportion de stations qui se situe dans la moyenne d'autres secteurs. En revanche, les besoins de financement sont importants puisque plus de la moitié prévoit des enveloppes supérieures à 50 000 €. Les investissements les plus onéreux concernent des projets d'installation ou rénovation de station de lavage, viennent ensuite les investissements liés à un projet de rénovation des infrastructures.

#### À COMBIEN ESTIMEZ-VOUS LE MONTANT DE CES INVESTISSEMENTS ?

(base : 139 projets correspondants)

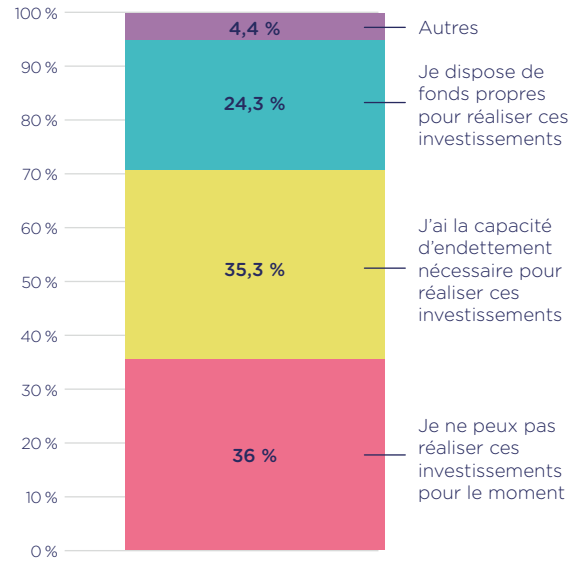


Source : ANFA, Enquête devenir des stations-service, 2025

En compléments des 6,5 % de gérants qui ont gelé leurs projets d'investissements, il faut ajouter une part de professionnels n'ayant pas la possibilité de les financer dans l'immédiat. Au global, 8 % des gérants **aimeraient investir mais ne le peuvent pas pour le moment**.

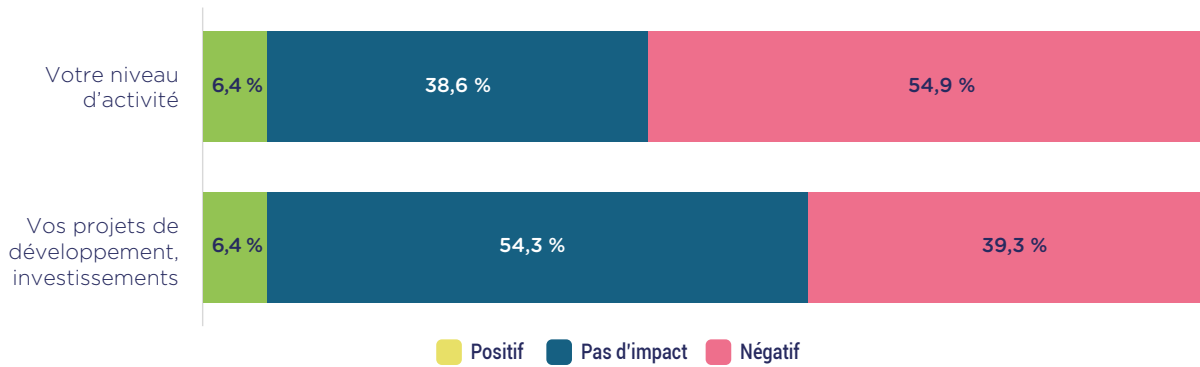


**POUVEZ-VOUS FINANCER CES INVESTISSEMENTS ?**  
(base : 139 projets correspondants)



Source : ANFA, Enquête devenir des stations-service, 2025

**LE DÉVELOPPEMENT DE LA TRANSITION ÉNERGÉTIQUE PEUT-IL AVOIR UN IMPACT SUR...**

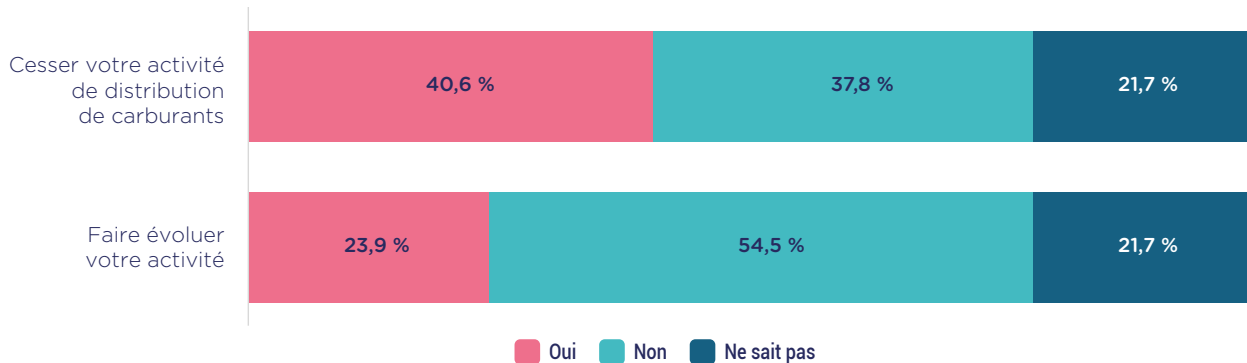


Source : ANFA, Enquête devenir des stations-service, 2025

La transition énergétique est mal perçue par les gérants et fait craindre un impact négatif sur leur niveau d'activité, pour 55 % d'entre eux. Pour autant, la moitié des professionnels n'imaginent pas des besoins d'investissement qui seraient liés à cette transition énergétique. Les perspectives d'impact sur

l'activité sont de même niveau entre les exploitations avec ou sans enseigne. En revanche, 68 % des stations multi-activités dont la vente de carburant est la principale activité, s'inquiètent pour l'avenir de leur structure.

**À L'HORIZON 2035, AVEZ-VOUS POUR PROJETS DE :**



Source : ANFA, Enquête devenir des stations-service, 2025

## 41% des interrogés envisagent de cesser leur activité de distribution de carburant d'ici 10 ans.

Ce sont surtout les établissements qui ont pour seule activité la distribution de carburant qui n'envisagent pas de poursuite : 51 % d'entre eux disent stopper leur activité d'ici 2035 (contre en moyenne 38 % quand il existe une activité complémentaire).

Plus précisément, les gérants faisant de la distribution de carburant une activité essentielle mais pas unique, sont plus nombreux (30 %) à envisager une évolution de leur activité.

Plus la situation actuelle est jugée préoccupante, plus la perspective d'arrêter l'activité est significative. En revanche, la localisation (urbain/rural/etc.) ne semble pas avoir d'impact sur les projets de fermeture.

57 % des professionnels cessant leur activité à l'horizon 2035 déclarent partir en retraite.

Seulement 34,5 % annoncent spontanément un projet de vente de la station-service (lié ou non au départ à la retraite). Il existe donc une incertitude concernant la disparition totale de 27 % des stations-service indépendantes à l'horizon 2035. Au total, les effectifs salariés décrits par l'échantillon s'élèvent à 1 512 personnes travaillant sur la partie distribution de carburant. La décision de stopper cette activité pourrait concerner 578 salariés (soit 38 % des effectifs) que la station soit reprise ou non.

24 % des interrogés envisagent de faire évoluer leur activité (32 % si l'on écarte ceux qui projettent de cesser leur activité). Un quart des projets portent sur l'installation de bornes de recharge, 36 % sur une activité complémentaire directement liée au secteur automobile, 27 % concernent de la diversification totale (alimentaire, relais-colis...) et 11 % sont des projets liés à la modernisation de la station ou au développement d'infrastructures. A noter que si les projets d'installation d'IRVE sont encore peu fréquents, les propriétaires se projettent un peu plus sur ces investissements à l'horizon 2035.

### ET L'INSTALLATION D'IRVE ?

Les stations-service, acteurs historiques de la distribution de carburants, pourraient remplacer la vente de ces carburants fossiles par la distribution d'électricité pour recharger les véhicules électriques. Pourtant, l'équation s'avère complexe.

Tout d'abord, alors que les conducteurs de véhicules thermiques ont besoin de stations pour 100 % de leur consommation de carburants fossiles, les utilisateurs de VE se rechargent en très grande majorité à leur domicile, en petite partie sur leur lieu de travail et de façon très marginale sur des bornes publiques. Le marché est donc beaucoup plus concentré.

Ensuite, les IRVE peuvent être de puissances différentes (recharge plus ou moins rapide). Il est plus facile pour certaines zones (comme les zones commerciales) de proposer une recharge relativement lente du fait de la possibilité de trouver des occupations sur place. A contrario, en station-service, il est impératif de proposer

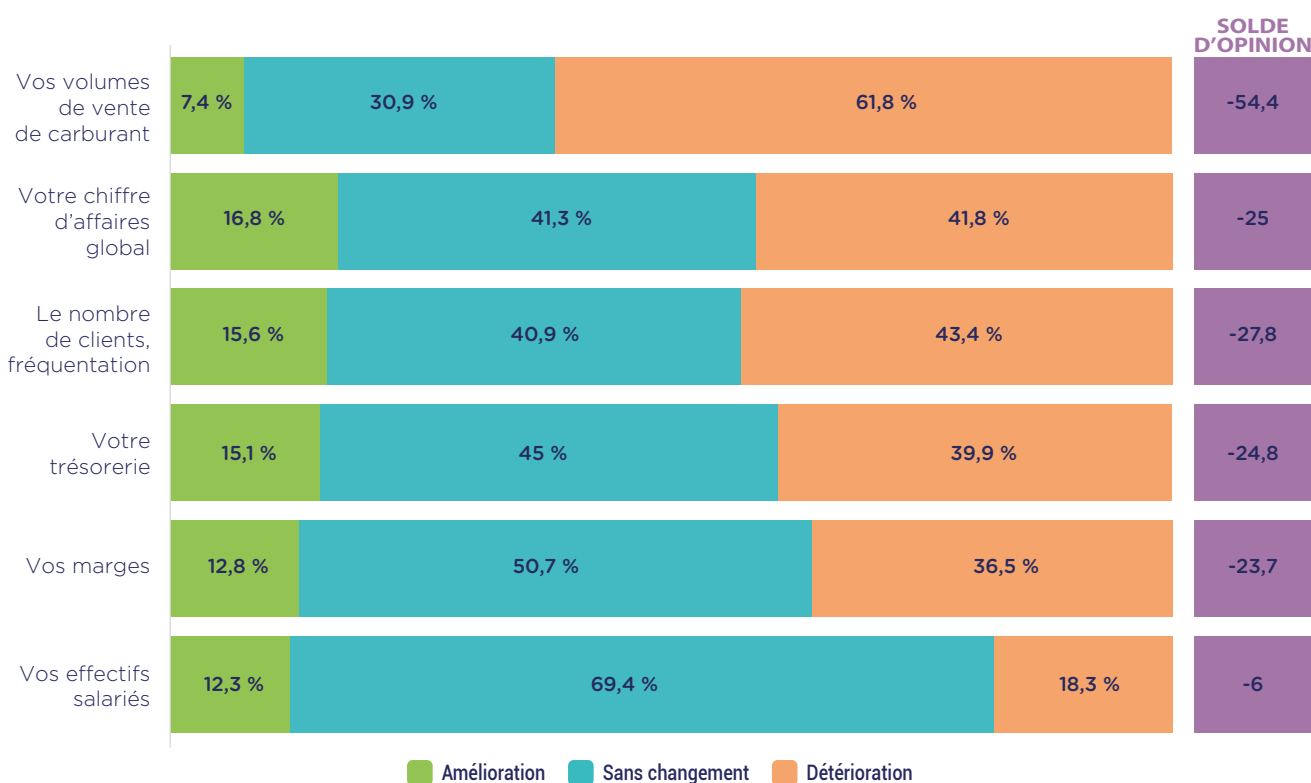
des bornes de recharge rapides (voire ultra-rapides). Or ces dernières représentent un investissement très élevé qu'il n'est pas aisé de rentabiliser à court terme.

Le modèle économique est très incertain à l'heure actuelle. Le parc de véhicules électriques étant encore faible (de l'ordre de 3 % de l'ensemble du parc roulant), la demande est limitée. En parallèle, l'offre se multiplie. Les acteurs spécialisés dans l'installation et la gestion des IRVE se développent, parfois grâce à des levées de fonds, et ce sans que la rentabilité ne soit atteinte à court terme. Enfin, la technologie et les réglementations évoluant rapidement dans ce domaine récent, le risque d'une obsolescence des bornes est à craindre avant de pouvoir atteindre une rentabilité indispensable pour les propriétaires de station-service.

Ce contexte explique en grande partie pourquoi les stations-service indépendantes ont peu de projets d'investissement à l'heure actuelle concernant les IRVE, mais se projettent davantage à l'horizon 2035.



## AU COURS DE CES 3 DERNIÈRES ANNÉES, COMMENT ONT ÉVOLUÉ LES INDICATEURS SUIVANTS ?



Source : ANFA, Enquête devenir des stations-service, 2025

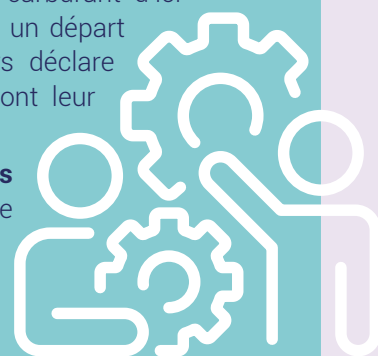
Les gérants mettent en avant une forte dégradation à prévoir dans les années à venir, notamment une baisse du volume des ventes pressentie par 62 % d'entre eux. Ils sont environ 60 % à garder un certain optimisme en tablant sur un maintien

(voir une petite évolution positive) de leur chiffre d'affaires et trésorerie. Les effectifs salariés sont ce qui semble être le plus stable pour les interrogés, puisqu'ils sont près de 7 sur 10 à ne voir aucun changement sur les 5 à 10 ans à venir.

## POINT CLÉS

- **L'activité de distribution de carburant**, lorsqu'elle est réalisée par des propriétaires indépendants peut prendre des formes diverses : pour 17 %, il s'agit de leur seule activité alors que pour 63 %, la station-service n'est qu'une activité secondaire. La multi-activités est répandue, se concentrant sur des métiers proches (garage, location véhicule, lavage) dans 73 % des cas, mais aussi, pour 27 %, d'activités totalement indépendantes (produits alimentaires, relai-colis...).
- **87 % exploitent** sous l'enseigne d'un pétrolier.
- **Les volumes distribués** peuvent être très faibles. 26 % des établissements distribuent moins de 250 m<sup>3</sup> par an.
- **Tous types d'exploitations confondues**, les gérants se satisfont de la situation de leur entreprise (84 % d'entre eux), un taux qui descend à 71 % pour les exploitations sans enseigne.
- Pourtant, **43 % des gérants déclarent connaître une baisse** de leur vente au cours de ces trois dernières années, et seule 1 entreprise sur 10 a réussi à améliorer ses marges.

- **Les projections d'avenir sont pessimistes** : sur cette décennie à venir, 62 % des gérants imaginent une détérioration du volume des ventes et 40 % craignent une détérioration de leur trésorerie.
- **90 % des entreprises multi-activités** qui gardent le carburant comme activité principale ne pourraient survivre si la distribution de carburant s'arrêtait.
- **8 % des propriétaires indépendants** ont des besoins en termes d'investissement mais ne peuvent pas les réaliser actuellement.
- **41 % des interrogés envisagent de cesser leur activité** de distribution de carburant d'ici 10 ans. La majorité prévoit un départ en retraite et seul un tiers déclare spontanément qu'ils vendront leur établissement.
- **38 % des effectifs salariés affectés** à la distribution de carburant sont concernés par ces potentielles fermetures.



# DÉCOUVREZ TOUTES LES DONNÉES ET LES PUBLICATIONS DE L'OBSERVATOIRE SUR LE SITE DE L'ANFA

[anfa-auto.fr](http://anfa-auto.fr)

## L'OUTIL DE DATAVISUALISATION

Toutes les données statistiques nécessaires à la compréhension et l'analyse de l'évolution de l'emploi et de la formation.

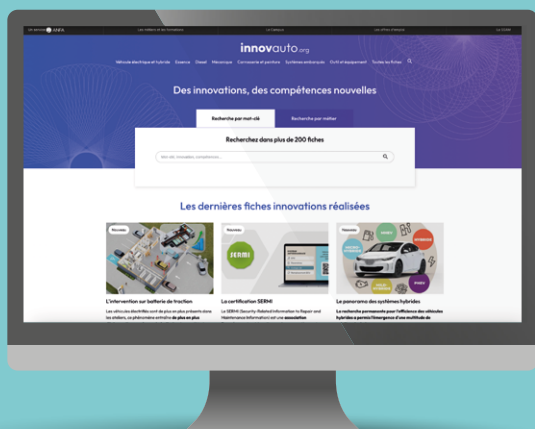
[dataviz-auto.fr](http://dataviz-auto.fr)



## LE PREMIER MOTEUR DE RECHERCHE

qui met en lien compétences et innovations dans les services auto

[innovauto.org](http://innovauto.org)



## À PROPOS DE L'ANFA

L'ANFA est chargée par la Commission Paritaire Nationale de la mise en oeuvre de dispositifs relevant de la politique nationale de formation de la branche des services de l'automobile. À ce titre, l'ANFA :

- anime l'Observatoire des métiers des services de l'automobile (OPMQ de branche) et apporte une expertise dans le cadre de la GPEC,
- propose une ingénierie des dispositifs de formation professionnelle,
- élabore des certifications,
- assure la promotion des métiers,
- développe l'apprentissage, notamment via les réseaux des CFA Pilotes et des Lycées professionnels partenaires.

**Directeur de la publication :** Guillaume Faurie  
**Directrice de rédaction :** Valérie Chiron  
**Rédaction :** Marion Vidal  
**Édition et création :** Service Communication ANFA



**Observatoire ANFA**  
2, rue Capella - 44470 Carquefou  
Tél.: 02 44 76 21 50  
[observatoire@anfa-auto.fr](mailto:observatoire@anfa-auto.fr) • [www.anfa-auto.fr](http://www.anfa-auto.fr)

