



LES FORMATIONS AUX MÉTIERS DE L'AUTO SE MAINTIENNENT À UN HAUT NIVEAU



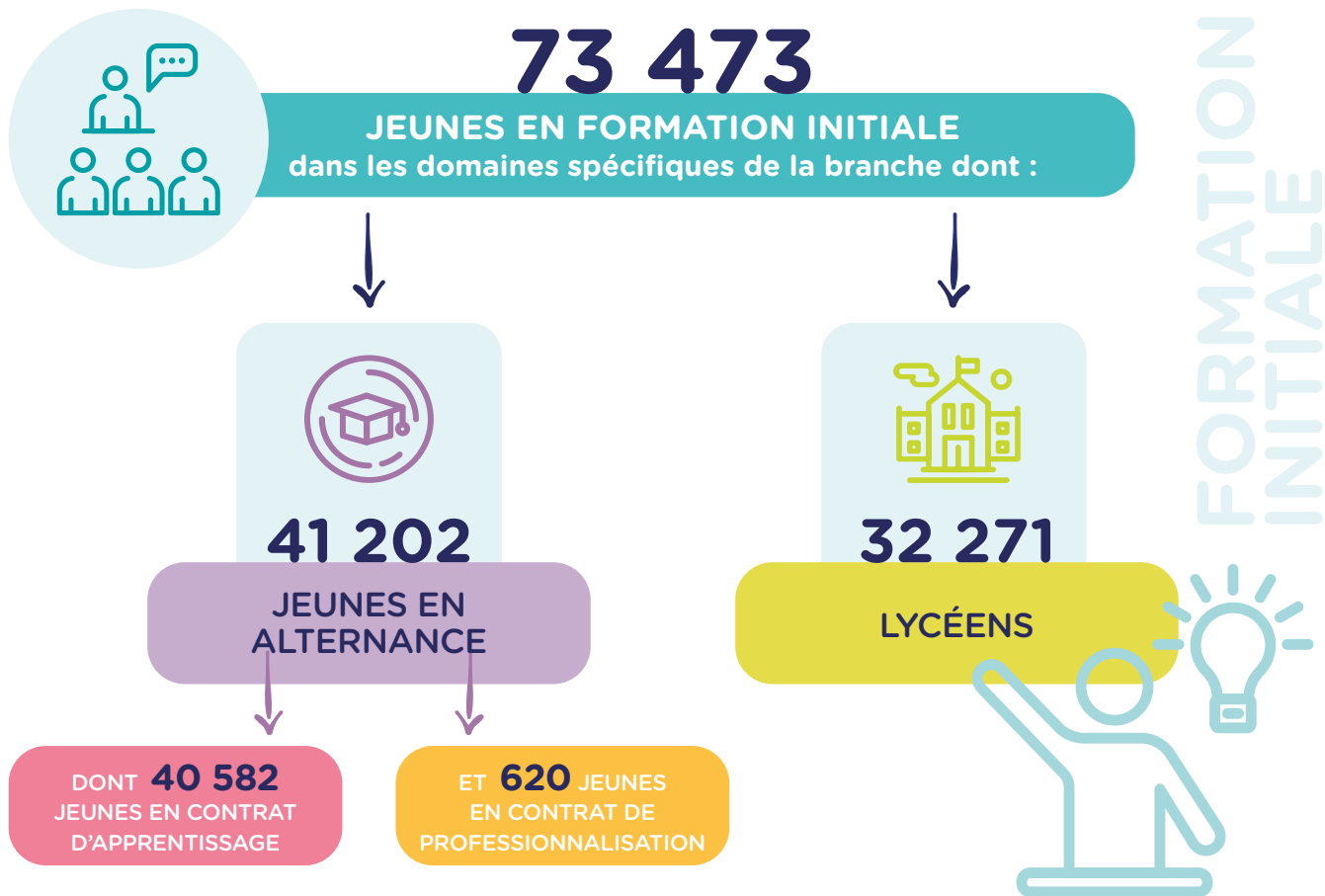
73 500 jeunes se forment aux métiers de l'automobile, du poids-lourd, du motorcycle et du cycle à la rentrée 2025. Après 10 années consécutives de forte progression (avec notamment le doublement du nombre d'alternants sur la période), les effectifs en formation se stabilisent. Les métiers de l'automobile attirent toujours autant les jeunes. Les organismes de formation ainsi que les entreprises jouent un rôle essentiel d'accompagnement notamment auprès des alternants et participent à former la future génération de salariés qualifiés.

41 200 jeunes en alternance sont recensés à la rentrée 2025. Pour la première fois depuis 10 ans, ce chiffre recule légèrement (- 1,6 % par rapport à 2024), mais toutes les filières de formation ne connaissent pas les mêmes évolutions. Plusieurs facteurs comme la réduction des aides à l'embauche d'un apprenti ou encore un moindre dynamisme de l'emploi comparativement aux années précédentes participent à expliquer cette évolution. Cette baisse des effectifs alternants est plus que compensée par l'augmentation des effectifs en statut scolaire (+ 2,8 %).

Le nombre de femmes en formation aux métiers de l'automobile poursuit sa forte croissance observée depuis maintenant 4 ans. Elles sont près de 4 800 à cette rentrée, soit une progression de 12 % en un an. Par ailleurs, près de 4 600 jeunes préparent une certification de branche (CQP ou TFP), ils représentent près d'une entrée en alternance sur cinq à la rentrée.

Malgré une légère baisse du taux d'emploi des sortants de formation en 2024, plus de 10 000 jeunes se sont insérés professionnellement suite à une formation aux métiers de l'auto. Parmi les jeunes sortants d'un apprentissage, 70 % ont ainsi trouvé un emploi, soit une baisse de 3 points, en parallèle d'un nombre de sortants de formation qui a continué de progresser. L'insertion des lycéens professionnels a légèrement reculé également de 3 points en 2024, mais certaines filières ont maintenu leur taux d'insertion. L'alternance reste toutefois un levier indéniable favorisant cette entrée dans le monde professionnel et particulièrement pour les titulaires d'une certification de la branche.

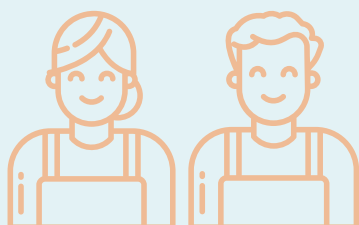
PRÈS DE 73 500 JEUNES EN FORMATION AUX MÉTIERS DE L'AUTO



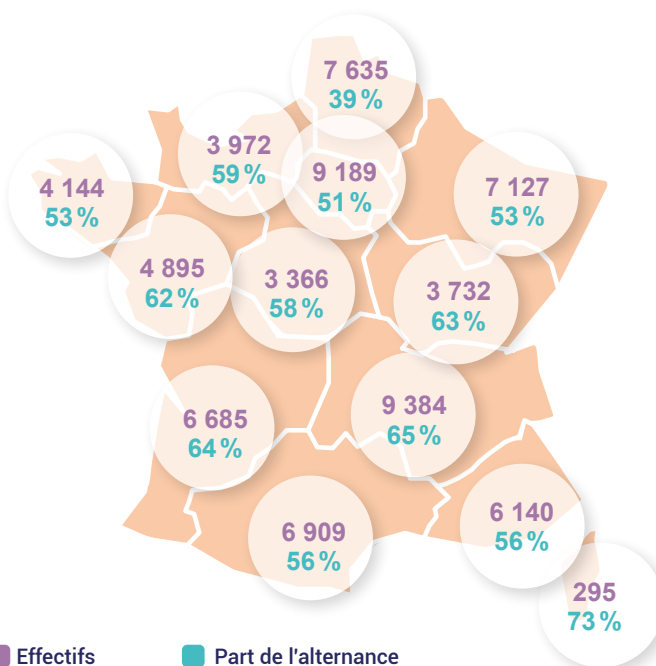
Source : ANFA

A la rentrée 2025, et pour la première fois depuis 10 ans, **l'alternance est en léger recul (- 1,6 %)**. Elle reste toutefois la voie d'accès privilégiée par les entreprises et les jeunes pour se former aux métiers des services de l'automobile. **Le statut scolaire compense cette baisse enregistrée en alternance et permet aux effectifs globaux de légèrement progresser à cette rentrée.**

56 % des jeunes en formation dans les domaines spécifiques de l'automobile, du camion, du cycle ou du motorcycle, sont formés en alternance.



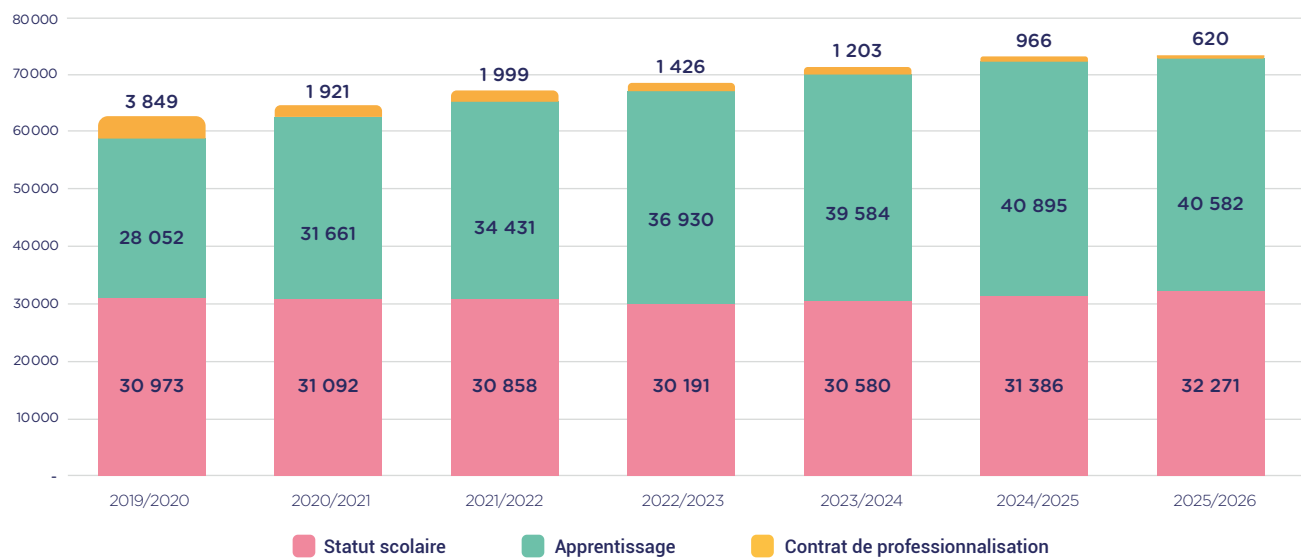
EFFECTIFS RÉGIONAUX ET PART DE L'ALTERNANCE



Source : ANFA

PLUS DE 41 000 ALTERNANTS SE FORMENT AUX MÉTIERS DE L'AUTOMOBILE

ÉVOLUTION DES EFFECTIFS PAR MODE DE FORMATION

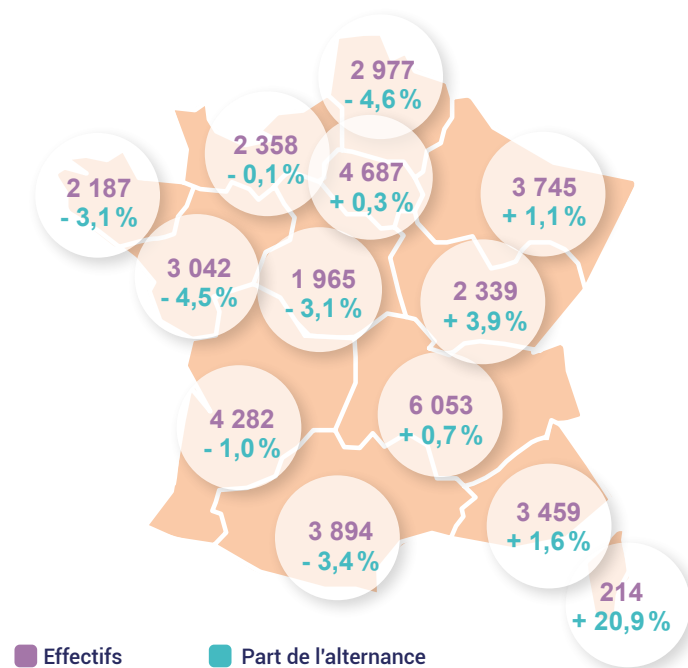


Les effectifs en alternance ont régressé de - 1,6 % à la rentrée 2025.



Source : ANFA

EFFECTIFS ALTERNANTS PAR RÉGION ET ÉVOLUTION DE L'ALTERNANCE (RENTÉE 2025 VS RENTÉE 2024)



À LA RENTÉE 2025, 73 500 JEUNES sont en formation dans les spécialités de la branche des services de l'automobile

Par rapport à la rentrée précédente, **on observe une progression de 225 jeunes supplémentaires (+ 0,3 %)** qui se forment aux métiers de l'automobile, du poids-lourd, de la moto et du cycle. Les effectifs au sein des deux modes de formation ne connaissent toutefois pas les mêmes évolutions à cette rentrée.

L'alternance enregistre une légère baisse des effectifs en formation après 10 années de hausse consécutive. Ce mode de formation contribue toujours de façon importante à l'effort de formation de l'ensemble de la filière, tout comme il offre une insertion professionnelle plus importante. **A la rentrée 2025, ce sont près de 660 alternants de moins, soit plus de 41 000, qui se forment spécifiquement à ces métiers (- 1,6 %).**

Plusieurs facteurs participent à expliquer cette évolution : le nombre d'alternants au sein des spécialités automobiles a quasi doublé entre 2014 et 2024, soit un développement très important. L'évolution à la baisse des aides aux employeurs embauchant en 2025 des apprentis (- 1 000 € pour les entreprises de moins de 250 salariés, - 4 000 € pour les entreprises de plus de 250 salariés) peut expliquer en partie cette évolution négative. Toutefois, le

maintien à un niveau important de cette aide pour les petites et moyennes entreprises permet de contenir cette baisse, étant donné leur poids au sein de la branche. Par ailleurs, une évolution de l'emploi plus contrastée participe également à comprendre cette légère baisse observée. Enfin, selon les régions, l'alternance n'évolue pas uniformément à la baisse.

Ces dernières années, l'enregistrement de CQP en Titres à finalité professionnelle, accessibles via l'apprentissage, a eu pour effet de reporter une partie des effectifs en contrat de professionnalisation vers le contrat d'apprentissage. A la rentrée 2025, la baisse enregistrée au sein des contrats de professionnalisation s'explique par la cessation du déploiement de la certification Opérateur Vitrage par une grande enseigne du secteur.

L'attractivité des métiers de l'automobile auprès des jeunes étant constante, **la baisse enregistrée en alternance est plus que compensée par le statut scolaire.** Pour la troisième année consécutive, ces effectifs évoluent à la hausse. Ce sont près de **900 lycéens sous statut scolaire supplémentaires qui sont recensés à cette rentrée par rapport à l'an passé (+ 2,8 %)**. Ils sont près de 32 300 en formation à la rentrée 2025.



DU CAP AU DIPLÔME D'INGÉNIEUR, L'ALTERNANCE PRÉSENTE A TOUS LES NIVEAUX DE FORMATION

EFFECTIFS PAR NIVEAU DE FORMATION

		EFFECTIFS	RÉPARTITION	PART DE L'ALTERNANCE
niveau 3	CAP	25 004	34,0 %	75 %
niveau 4	Bac professionnel	38 126	51,9 %	36 %
niveau 5	BTS	5 507	7,5 %	72 %
	Autres certifications*	63	0,1 %	43 %
niveau 6	Licence professionnelle	108	0,1 %	100 %
niveau 7	Titre d'ingénieur	54	0,1 %	100 %
	Autre certification*	17	< 0,1 %	0 %
	CQP & Titres à finalité professionnelle de branche	4 594	6,3 %	100 %
	TOTAL	73 473	100 %	56 %

Source : ANFA - * Titres de l'ESCRA



4 594
JEUNES
préparent une
certification de la
branche des services
de l'automobile
en 2025-2026



EFFECTIFS PAR FILIÈRE

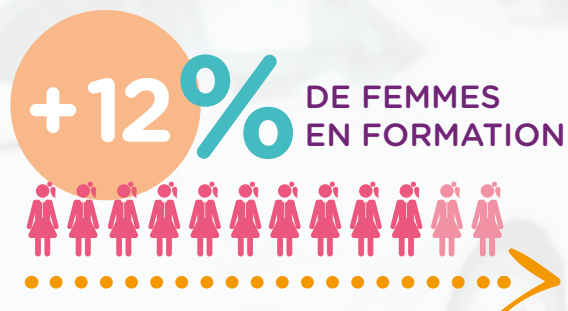
	EFFECTIFS	RÉPARTITION	PART DE L'ALTERNANCE
Maintenance Véhicules Particuliers	44 684	60,8 %	55 %
Carrosserie-peinture	16 800	22,9 %	59 %
Maintenance Véhicules Industriels	5 747	7,8 %	55 %
Maintenance Motocycles	4 347	5,9 %	38 %
Vente automobile	1 500	2,0 %	96 %
Cycles	355	0,5 %	100 %
Magasinage/PRA	35	< 0,1 %	100 %
Location	5	< 0,1 %	100 %
TOTAL	73 473	100 %	56 %

Source : ANFA

Parmi les 73 473 jeunes formés dans les domaines spécifiques de la branche en 2025/2026, plus de **60 % le sont dans la filière maintenance véhicule particulier. Viennent ensuite la filière carrosserie-peinture (23 %), la maintenance véhicule industriel (8 %) et la maintenance moto (6 %).**

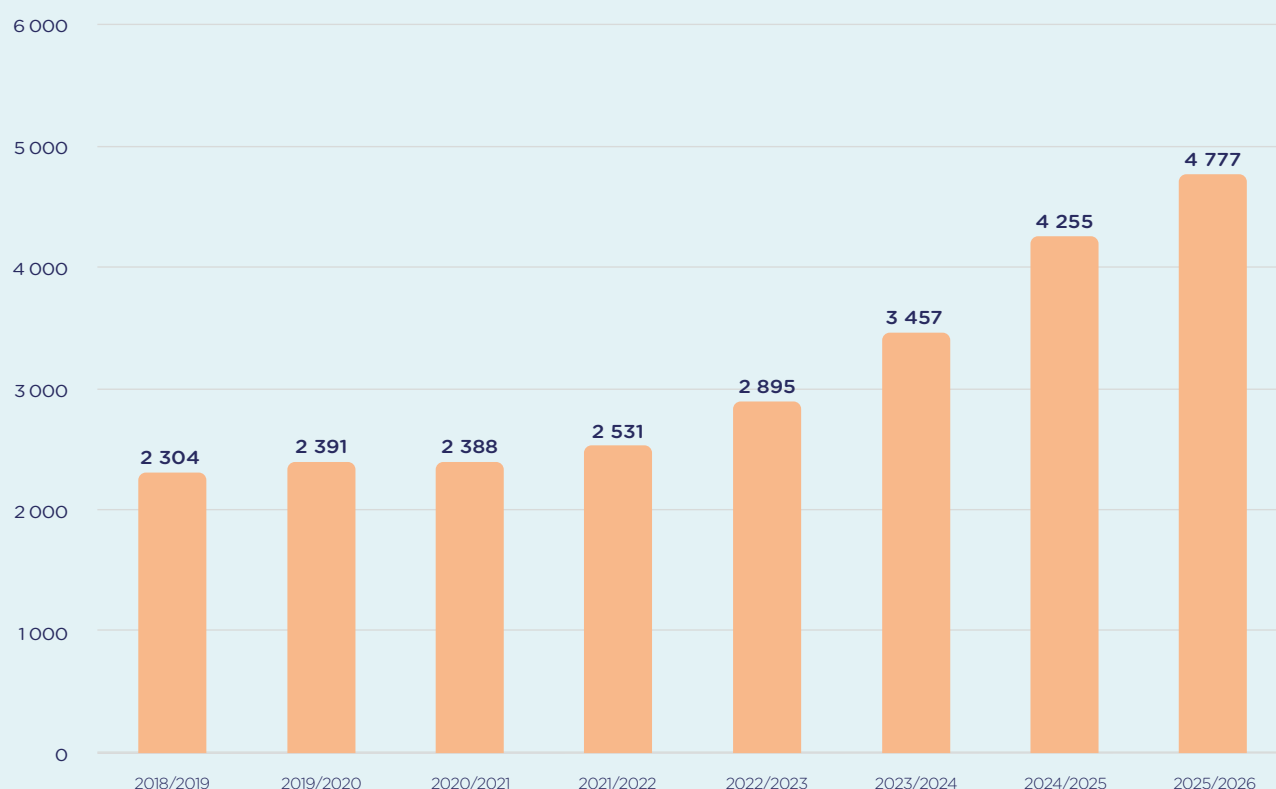
Au sein des filières de la maintenance et de la carrosserie, la part de l'alternance fluctue de 38 % (maintenance motocycles) à 59 % (carrosserie-peinture). Les autres filières que sont la vente automobile et le cycle notamment, sont constituées quasi exclusivement de formations en alternance.

Selon le niveau de diplôme, la part de l'alternance varie de façon importante. Les CAP et les BTS, assez peu représentés en lycée mais relativement importants dans les CFA, sont constitués aux trois quarts d'alternants. Inversement pour le bac pro, qui lui est majoritairement dispensé dans les lycées, même si le nombre d'alternants a sensiblement progressé ces dernières années. Par ailleurs, le fait que le bac pro soit principalement proposé en trois ans dans les lycées alors qu'il ne l'est souvent que sur deux ans dans les CFA participent au fait que la part d'alternants en bac pro se retrouve minorée. Les niveaux supérieurs que sont la licence professionnelle ou le titre d'ingénieur sont eux uniquement réalisés en alternance.



Le nombre de femmes formées dans les domaines spécifiques de la branche continue de nettement progresser. *En 2025/2026, on dénombre près de 4 800 jeunes femmes en formation, soit 6,5 % des effectifs.*

ÉVOLUTION DU NOMBRE DE FEMMES DANS LES EFFECTIFS EN FORMATION



NOMBRE DE FEMMES DANS LES EFFECTIFS EN FORMATION

Source : ANFA



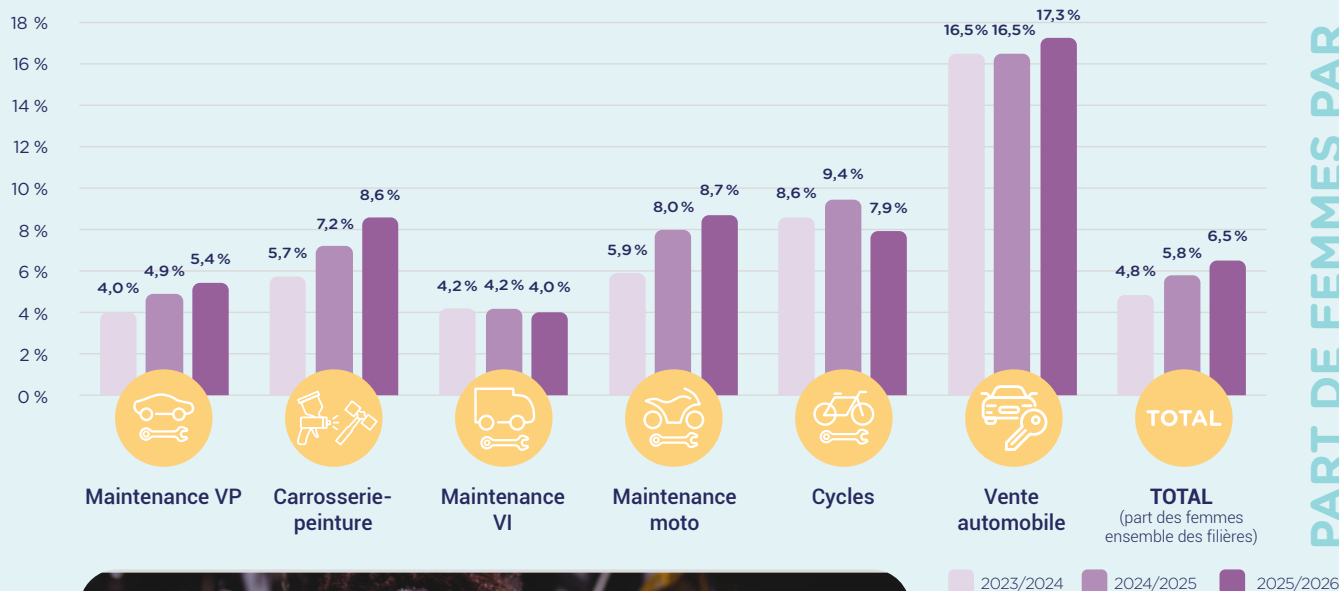
A la rentrée 2025, près de 4 800 femmes se forment aux métiers des services de l'automobile. Depuis quelques années, leur nombre a fortement progressé (il a plus que triplé depuis la rentrée 2016), et ce dynamisme se poursuit à cette rentrée 2025, **puisque plus de 500 femmes supplémentaires ont rejoint une formation (+ 12 %).** Si leur part varie entre 4 et 9 % selon les différentes filières de formation techniques, elles sont plus nombreuses au sein de la filière vente (17 % des effectifs).

Plusieurs filières de formation voient leur part de femmes augmenter à cette rentrée, preuve de l'attractivité grandissante de certains métiers pour les femmes. **Certaines connaissent une progression relativement importante : c'est le cas notamment de la carrosserie-peinture,** qui a vu le nombre de femmes en formation presque tripler en quatre ans (540 en 2021, 1 450 en

2025). **La maintenance motocycles** (150 femmes en 2021, 380 en 2025) est une autre filière qui a vu le nombre de femmes en formation nettement progresser les rentrées passées. Ce chiffre se stabilise en 2025 pour cette filière, qui a pourtant vu ses effectifs baisser à la rentrée.

Enfin, la filière de la maintenance des véhicules particuliers poursuit une progression lente mais régulière de la proportion de femmes en formation. La dynamique est moins positive au sein de la filière maintenance des véhicules industriels, où la proportion de femmes stagne autour de 4 %, ou encore dans la filière cycles, qui enregistre elle une baisse au niveau de cet indicateur, sur des effectifs toutefois plus modestes. **Les progressions observées des effectifs féminins à cette rentrée sont légèrement plus prononcées en apprentissage (pourtant en légère baisse d'effectifs), qu'en statut scolaire.**

PART DE FEMMES PAR FILIÈRE DE FORMATION



Source : ANFA



En 2025/2026, près de 6,5 % des effectifs en formation dans les spécialités de la branche sont des femmes.

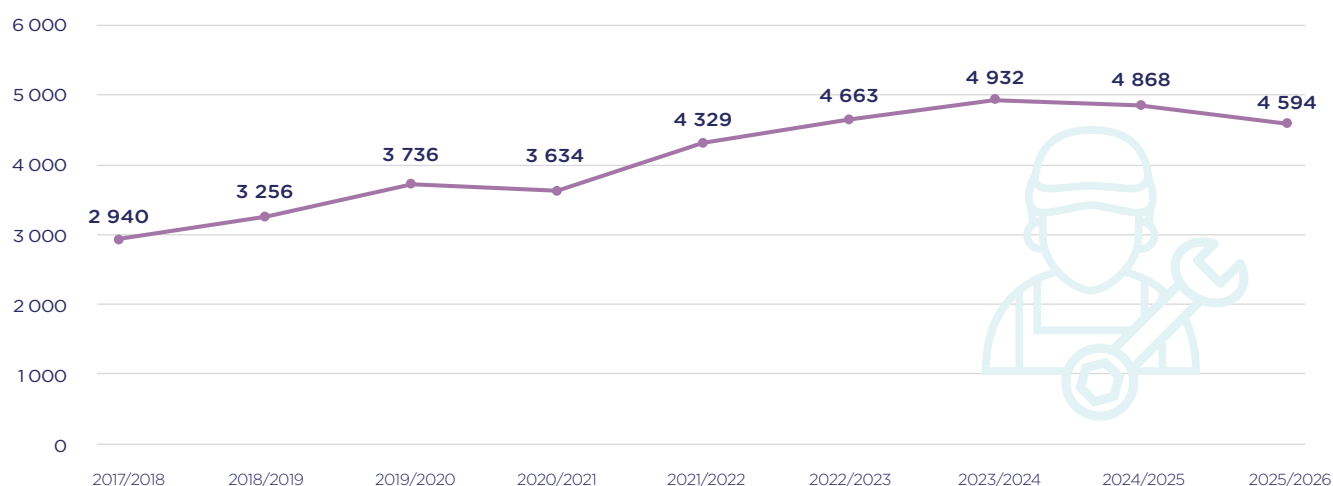
LES CERTIFICATIONS DE BRANCHE EN ALTERNANCE, AU PLUS PRÈS DES BESOINS DES PROFESSIONNELS

Installées dans le paysage de la formation initiale aux métiers de la branche depuis nombre d'années, **les certifications de branche (Certificats de Qualification Professionnelle et Titres à Finalité Professionnelle) ont, ces dernières années, permis de former et d'insérer de plus en plus de jeunes via l'alternance**. Déployées dans les centres de formation d'apprentis (CFA), plébiscitées par les entreprises et perçues comme attractives pour les jeunes désireux de se professionnaliser, ces formations ont connu un essor d'autant plus important depuis leur ouverture à l'apprentissage, ces dernières années, du fait de leurs basculements/transmutations d'un CQP vers un TFP. La plupart de ces certifications se déroulant sur un an, elles permettent d'alimenter annuellement la branche en nouveaux salariés qualifiés.

Bénéficiant de taux d'insertion professionnelle très élevés, et répondant au plus près aux besoins des professionnels de l'automobile, ces certifications sont en perpétuelle évolution au gré des évolutions technologiques et réglementaires. Certaines d'entre elles sont par ailleurs également ouvertes à d'autres publics tels que les demandeurs d'emploi par exemple, mais sous d'autres modalités de formation.



ÉVOLUTION DU NOMBRE D'ALTERNANTS VISANT UNE CERTIFICATION DE BRANCHE



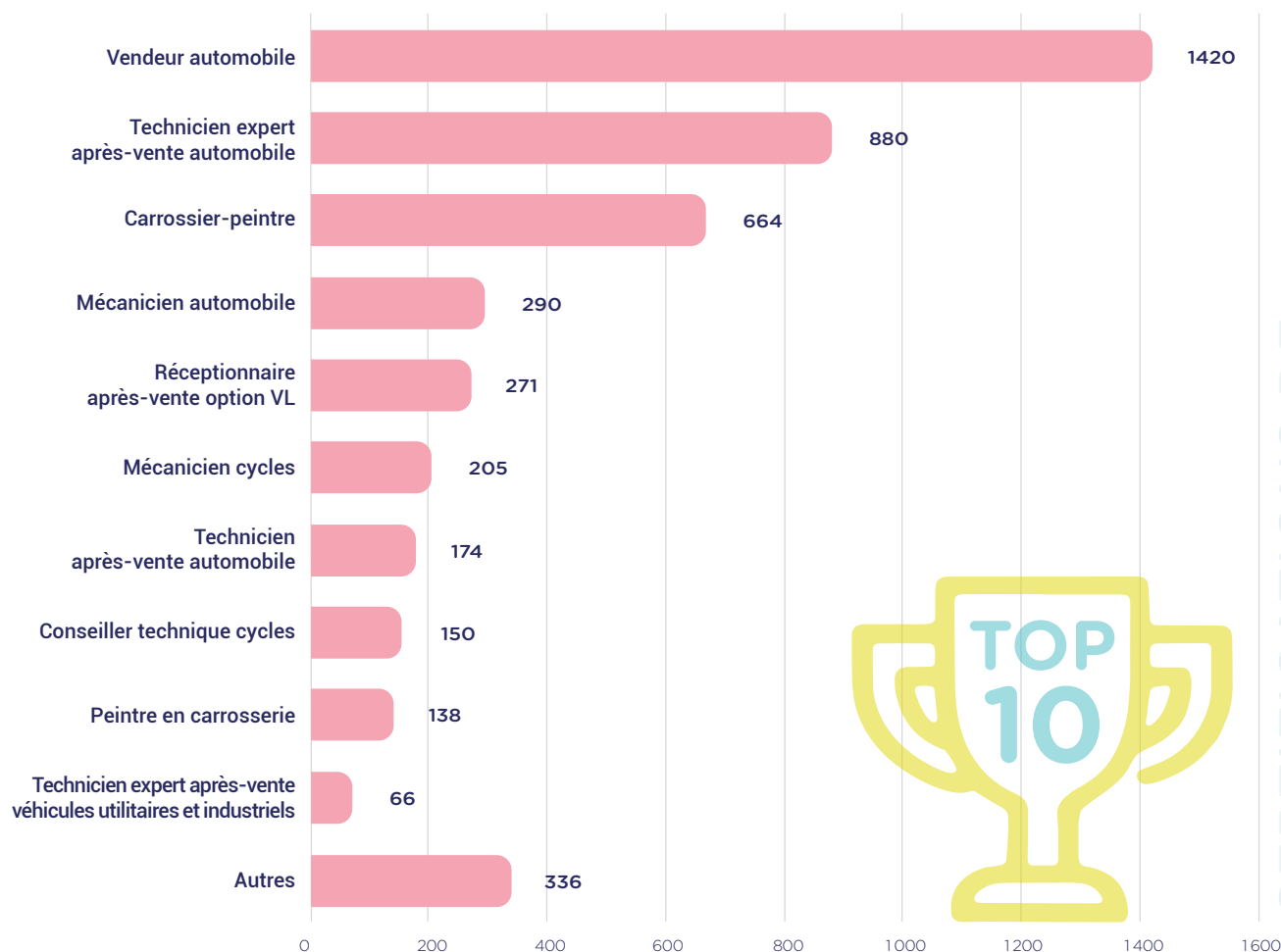
Source : ANFA



Près de 4 600 jeunes se forment à une certification de branche en alternance à la rentrée 2025. Ce chiffre est en recul par rapport à la rentrée précédente. La baisse enregistrée est imputable à la certification Opérateur Vitrage, qui a cessé d'être déployée par une grande enseigne du secteur. **Les autres certifications de branche sont stables en termes d'effectifs en formation.**

Entre 2017 et 2023, le nombre de jeunes formés sur une de ces certifications avait doublé, preuve de leur attractivité grandissante auprès des jeunes et de leur visibilité par les professionnels. **En 2025/2026, elles représentent 6,3 % des effectifs en formation, soit un alternant sur neuf.** Trois certifications recensent plus 500 jeunes en formation depuis plusieurs années : le TFP Vendeur Automobile, le TFP Technicien Expert-Après-Vente Automobile ainsi que le TFP Carrossier-Peintre.

TOP 10 DES CERTIFICATIONS DE BRANCHE EN ALTERNANCE



Source : ANFA

CERTIFICATIONS DE BRANCHE EN ALTERNANCE

TAUX D'EMPLOI
91 %

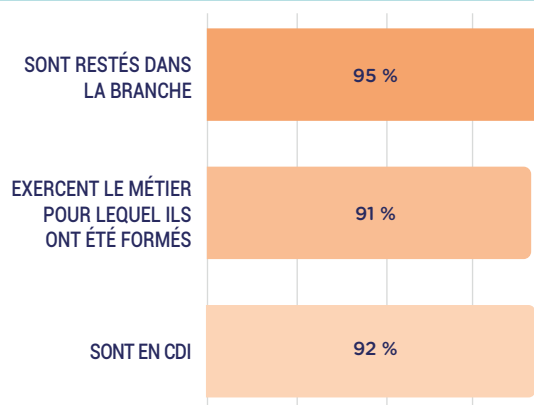
Les métiers visés par ces certifications de branche font partie du RNQSA (Répertoire National des Qualifications des Services de l'Automobile), annexé au sein de la convention collective des services de l'automobile. Ainsi, les jeunes formés ont une visibilité précise de la qualification dont ils pourront bénéficier à l'issue de leur formation.

RÉPARTITION DES EFFECTIFS EN FORMATION EN CERTIFICATION DE BRANCHE PAR ÉCHELON DE MÉTIER VISÉ

	EFFECTIFS	RÉPARTITION
CQP & TITRES À FINALITÉ PROFESSIONNELLE	4 594	100 %
Echelon 3	236	5 %
Echelon 6	319	7 %
Echelon 9	648	14 %
Echelon 12	1 700	37 %
Echelon 20	1 691	37 %

Source : ANFA

UNE INSERTION ÉLEVÉE ET TRÈS QUALITATIVE

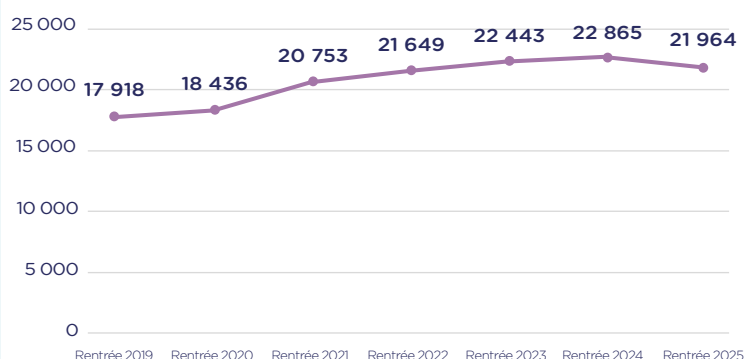


Source : ANFA. N = 1 583

Les certifications de branche bénéficient d'une insertion professionnelle très élevée. Selon une enquête menée par notre observatoire auprès des personnes certifiées via l'alternance, **91 % d'entre elles sont en emploi six mois après leur sortie de formation.** Deux tiers de ces jeunes en emploi le sont dans l'entreprise qui les a formés. **Par ailleurs, cette insertion est jugée très qualitative** car le taux de CDI, ainsi que le taux d'atteinte du métier sont très élevés. Enfin, 95 % des sortants d'une certification de la branche sont satisfaits de leur formation dans leur organisme de formation et 87 % de l'accompagnement par l'entreprise.

PRÈS DE 22 000 JEUNES ONT INTÉGRÉ UNE FORMATION EN ALTERNANCE À LA RENTRÉE 2025

ÉVOLUTION DU NOMBRE D'ENTRANTS EN ALTERNANCE



Source : ANFA

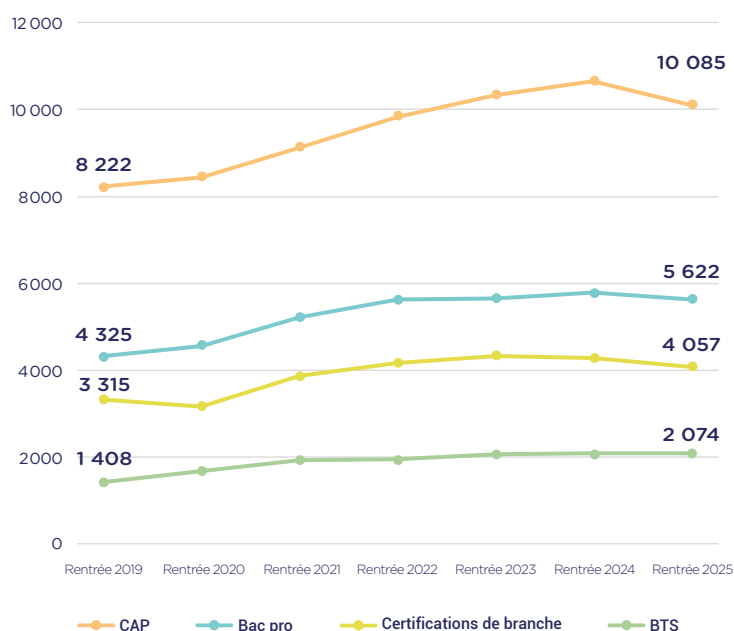
Ces chiffres comptabilisent les entrées en 1^{ère} année de chaque formation uniquement

A la rentrée 2025, près de 22 000 nouveaux entrants en alternance ont été recensés, soit une baisse de - 3,9 % par rapport à l'année précédente. Les nouveaux signataires commencent principalement par préparer un CAP (ce diplôme représente 46 % des signatures de contrats d'apprentissage à la rentrée 2025), et une majorité d'entre eux poursuivront leur formation vers un autre diplôme ou une certification de branche (cf pages insertion professionnelle).

Le CAP, ainsi que le Bac pro enregistrent un recul des inscriptions à la rentrée 2025 : respectivement - 5,1 % et - 2,6 % de nouveaux entrants en alternance. Après 10 années consécutives de progression, cette évolution traduit plusieurs éléments concomitants : une baisse de l'aide à l'embauche d'un apprenti en 2025 (- 1000 € pour les entreprises de moins de 250 salariés, et - 4000 € pour les entreprises de plus de 250 salariés), une évolution de l'emploi moins marquée en 2025 comparativement aux années précédentes, et un ratio (alternants formés / salariés en poste) déjà bien consolidé depuis ce quasi doublement des effectifs en alternance sur les 10 années précédant cette rentrée. **Les BTS (plus de 2 000 entrants) se stabilisent à un haut niveau.**

Les certifications de branche, qui représentent près d'un contrat sur cinq signés en alternance, enregistrent une baisse de - 5 %, qu'il convient d'expliquer. Ce recul d'entrées en formation par rapport à la rentrée précédente est issu de l'arrêt du déploiement de la certification Opérateur Vitrage par une grande enseigne du secteur. **Les autres certifications de branche sont stables voire en légère progression en termes d'entrées en formation.**

ÉVOLUTION DU NOMBRE D'ENTRANTS EN ALTERNANCE PAR DIPLÔME



Source : ANFA

Ces chiffres comptabilisent les entrées en 1^{ère} année de chaque formation uniquement

Certifications de branche : plus de 4 000 contrats signés à la rentrée 2025, soit près de 20 % des contrats en alternance.



PLUS DE 10 000 JEUNES APPRENTIS ET LYCÉENS INSÉRÉS EN 2024

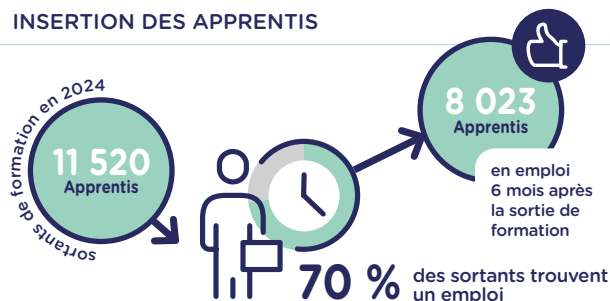
INSERJEUNES : LE DISPOSITIF D'ÉVALUATION DE L'INSERTION

Depuis 2021, la DARES en lien avec le Ministère de l'Éducation Nationale, produisent des données sur l'insertion professionnelle issues du **rapprochement des bases de données administratives dites «scolarité»** (remontées administratives des inscriptions des élèves et des apprentis) et **de bases de données dites «emploi»** (basées sur les déclarations sociales nominatives).

La principale nouveauté pour le millésime des sortants 2024 (septième millésime disponible) réside dans l'intégration à la base des sortants d'apprentissage

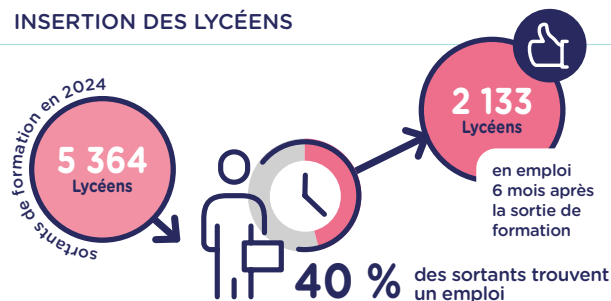
d'un Titre à finalité professionnelle supplémentaire (Carrossier-Peintre), en plus des sept TFP y figurant déjà. Cependant, même s'ils sont proches, ces taux ne sont pas comparables à ceux issus de la publication présentant les certifications de branche. La méthodologie est différente selon les deux sources (enquête d'un côté, croisement avec la DSN de l'autre, tout emploi considéré d'un côté, uniquement secteur privé et public de l'autre, et enfin taux d'emploi calculé sur une base d'inscrits à la formation d'un côté contre ceux certifiés sur l'autre dispositif).

INSERTION DES APPRENTIS



Source : Inser'jeunes, sortants 2024 (certifications spécifiques à la branche)

INSERTION DES LYCÉENS



Source : Inser'jeunes, sortants 2024 (certifications spécifiques à la branche)

70 % des apprentis sortis d'une formation spécifique à la branche en 2024 **sont en emploi 6 mois après la fin de leur formation. Le taux d'emploi enregistre une baisse de 3 points par rapport à celui observé pour les sortants 2023.** L'insertion professionnelle des apprentis est en léger recul, et ce, quel que soit le niveau de formation (- 5 points pour les CAP, - 4 points pour les BTS, - 3 points pour les bacs pros). Seuls les TFP maintiennent des taux proches de celui des sortants 2023. Le taux de poursuite d'études pour ce millésime est de 38 %, il n'évolue pas sur les différents niveaux de formation. Malgré la croissance du nombre de sortants, le nombre de jeunes insérés professionnellement est identique au millésime précédent (à périmètre constant, hors TFP CP). **Plus d'un quart des 8 000 apprentis insérés préparaient un Titre à finalité professionnelle.**

40 % des lycéens formés dans les domaines spécifiques de la branche et sortis de formation en 2024 **sont en emploi 6 mois après la fin de leur formation.** Le taux d'emploi enregistre une nouvelle baisse de 3 points pour les sortants 2024, après celle observée en 2023. Les différents niveaux de diplôme sont tous concernés par cette baisse du taux d'emploi (- 4 points pour les CAP, - 3 points pour les bacs pros et - 1 point pour les BTS). Les taux de poursuite d'études ont peu évolué. Celui du principal diplôme de cette voie d'accès, le Bac professionnel, recule d'1 point. En conséquence, le nombre de jeunes insérés professionnellement a nettement reculé pour ces sortants de formation en 2023, et ce, pour la deuxième année consécutive (- 11 % en 2024, -22 % en deux ans).

Ces reculs des taux d'emploi observés le sont également sur l'ensemble des spécialités de formation, y compris hors automobile. L'employabilité générale baisse à des niveaux comparables à ceux observés au sein des spécialités de la branche, traduisant une conjoncture économique globalement plus défavorable.

NOTE DE LECTURE

50 % des apprentis terminant un CAP poursuivent leurs études. Parmi ceux qui ne poursuivent pas, 59 % sont en emploi 6 mois après la sortie de formation, soit 2 599 jeunes.

TAUX DE POURSUITE D'ÉTUDES, TAUX D'EMPLOI ET NOMBRE D'INSÉRÉS PAR DIPLÔME

APPRENTIS	Taux de poursuite d'études	Taux d'emploi	Nombre d'insérés	LYCÉENS	Taux de poursuite d'études	Taux d'emploi	Nombre d'insérés
CAP	50 %	59 %	2 599	CAP	51 %	22 %	320
Bac pro	39 %	73 %	2 217	Bac pro	50 %	43 %	1 463
BTS	23 %	79 %	1 035	BTS	34 %	67 %	350
TFP	12 %	79 %	2 172	TOTAL	49 %	40 %	2 133
TOTAL	38 %	70 %	8 023				

Titres : CP, CTC, CVPRA, MA, MC, RAV-VL, TEAVA, VA

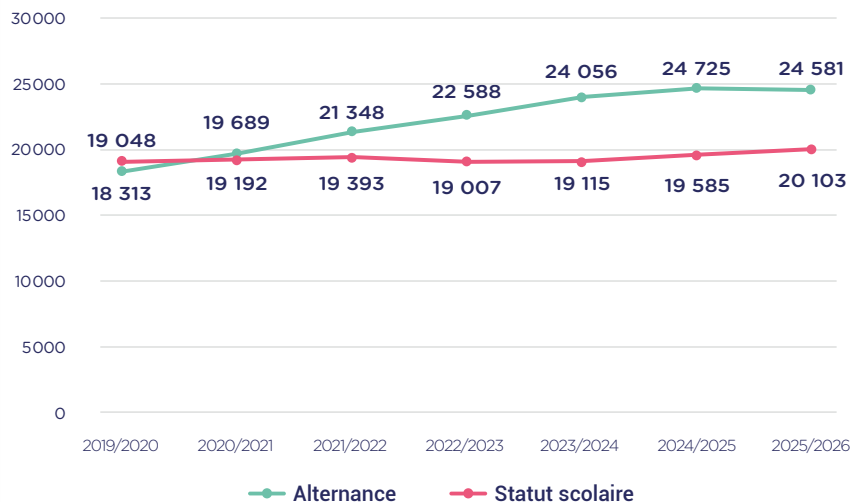
Source : Inser'jeunes, sortants 2024 (certifications spécifiques à la branche), taux d'emploi à 6 mois

LES FILIÈRES DE FORMATION

PLUS DE 44 500 JEUNES EN FORMATION EN FILIÈRE MAINTENANCE VP



ÉVOLUTION DES EFFECTIFS EN FILIÈRE MAINTENANCE VP



Source : ANFA

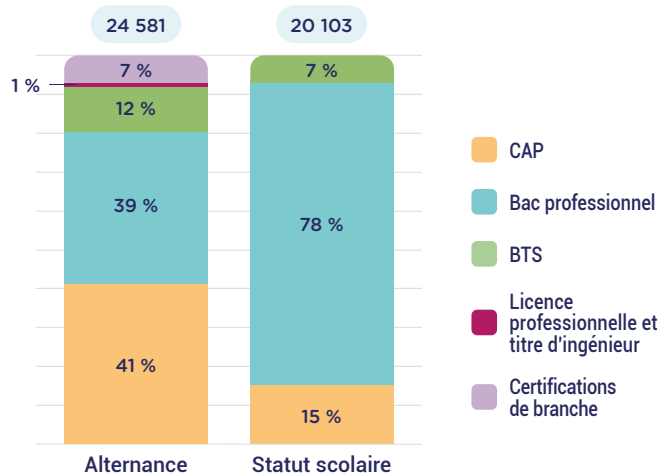
+ de
44 500
JEUNES
en formation en filière
maintenance VP

La filière Maintenance de Véhicules Particuliers compte plus de 44 500 jeunes en formation, dont 55 % en alternance. Il s'agit de la filière de formation la plus importante, puisqu'elle concentre plus de 60 % des jeunes formés aux métiers de la branche.

Les effectifs ont progressé de + 0,8 % à la rentrée 2025, soit 375 jeunes supplémentaires. Néanmoins, les effectifs en alternance sont en léger recul pour la première fois depuis 10 ans (- 0,6 %, - 150 alternants). A la rentrée 2025, ce sont plus de 24 500 jeunes qui se forment à ces métiers via cette modalité de formation. Cette évolution à la baisse en alternance est donc la première observée depuis la rentrée 2014. Entretemps, les effectifs en alternance ont presque doublé sur cette décennie. Malgré cette légère baisse, qui est à corréliser à une évolution de l'emploi légèrement moins soutenue en 2025 pour la réparation automobile ainsi qu'une baisse des aides, le nombre d'alternants formés se maintient à un haut niveau. Le CAP et le Bac professionnel sont les diplômes majeurs de la filière en alternance et rassemblent 4 alternants sur 5. **Plus de 1 700 alternants préparent une certification de branche en 2025/2026.**

Les effectifs sous statut scolaire enregistrent une nouvelle progression à cette rentrée, de niveau identique à celle de la rentrée précédente. Plus de 500 lycéens en voie scolaire supplémentaires sont recensés à la rentrée 2025 (+ 2,6 %). Près de 80 % d'entre eux se forment au Bac professionnel, le reste se répartissant entre le CAP et le BTS.

RÉPARTITION PAR DIPLÔME DES JEUNES FORMÉS EN FILIÈRE MAINTENANCE VP



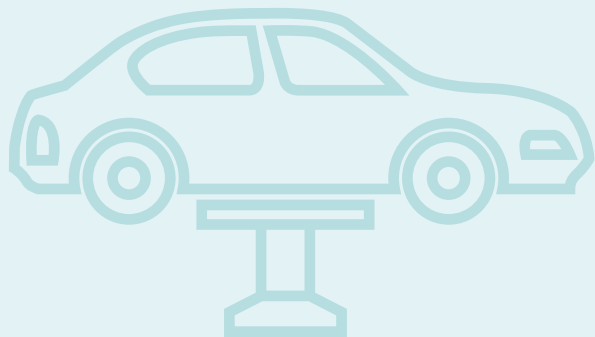
Source : ANFA

VÉHICULE PARTICULIER



68 %

DES APPRENTIS FORMÉS À LA MAINTENANCE VP SONT EN EMPLOI



TAUX DE POURSUITE D'ÉTUDES, TAUX D'EMPLOI ET NOMBRE D'INSÉRÉS PAR DIPLÔME

APPRENTIS	Taux de poursuite d'études	Taux d'emploi	Nombre d'insérés
CAP Maintenance des Véhicules option Véhicules Particuliers	51 %	53 %	1 247
Bac pro Maintenance des Véhicules option Véhicules Particuliers	38 %	72 %	1 616
BTS Maintenance des Véhicules option Véhicules Particuliers	24 %	78 %	787
TFP Mécanicien Automobile	29 %	76 %	116
TFP Réceptionnaire Après-Vente option Véhicules Légers	8 %	84 %	152
TFP Technicien Expert Après-Vente Automobile	16 %	84 %	553
TOTAL	40 %	68 %	4 471

LYCÉENS	Taux de poursuite d'études	Taux d'emploi	Nombre d'insérés
CAP Maintenance des Véhicules option Véhicules Particuliers	50 %	24 %	163
Bac pro Maintenance des Véhicules option Véhicules Particuliers	50 %	43 %	969
BTS Maintenance des Véhicules option Véhicules Particuliers	34 %	67 %	274
TOTAL	48 %	42 %	1 406

Source : Inser'Jeunes sortants 2024, taux d'emploi à 6 mois

NOTE DE LECTURE

51 % des apprentis terminant un CAP MVA poursuivent leurs études. Parmi ceux qui ne poursuivent pas, 53 % sont en emploi 6 mois après la sortie de formation, soit 1 247 jeunes.

68 % des apprentis formés à la Maintenance VP sont en emploi six mois après leur sortie de formation. **Le taux d'emploi est en recul de 5 points pour les sortants 2024.** Les taux d'emploi de l'ensemble des certifications de la filière sont en baisse. Les deux niveaux les plus impactés sont ceux du CAP (- 7 points) et du BTS (- 6 points). Le Bac professionnel ainsi que les certifications de branche enregistrent des baisses comprises entre 1 et 3 points. **Ce sont tout de même près de 4 500 apprentis qui se sont insérés professionnellement suite à une formation de cette filière.** Dont plus de 800 suite à un Titre à finalité professionnelle. Malgré la baisse de l'insertion à 6 mois, et la légère augmentation du taux de poursuite d'études (+ 1 point), la hausse du nombre jeunes

en dernière année de formation, et donc de sortants (de l'ordre de +10 %) a contribué à maintenir un volume de jeunes insérés équivalent voire légèrement supérieur à celui de l'année précédente.

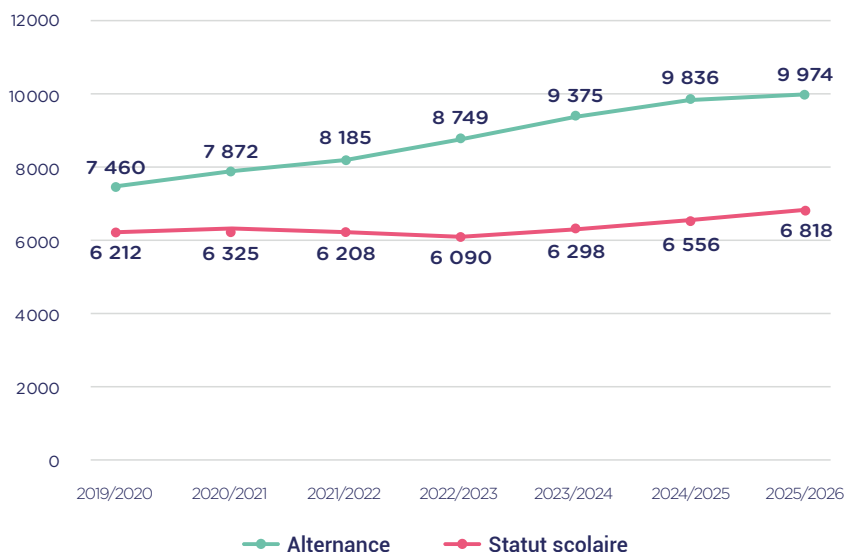
Plus le niveau de formation augmente, plus les jeunes ont des chances de s'insérer professionnellement. Ainsi, 53 % des jeunes issus de CAP, 72 % des jeunes issus de Bac professionnel (76 % pour le TFP MA) et 78 % des jeunes issus de BTS ont trouvé un emploi. Ce taux monte même à 84 % pour les apprentis issus d'un Titre à finalité professionnelle TEAVA ou RAV-VL.

6 mois après la sortie de formation, 42 jeunes sur 100 formés à la Maintenance VP sous statut scolaire ont trouvé un emploi. Ce taux est en recul pour les sortants de formation en 2024 (- 3 points). Le principal niveau de formation (Bac pro, 67 % des sortants) voit ainsi son taux d'emploi reculer de 4 points. **Ce sont plus de 1 400 jeunes issus de statut scolaire qui ont trouvé un emploi suite à leur sortie de formation en 2024.** Soit 10 % de moins que le volume observé en 2023, lui-même ayant déjà enregistré une baisse du même ordre par rapport à 2022. La baisse des effectifs en dernière année recensés en 2023/2024 (- 2 %), combiné à la baisse du taux d'emploi (- 3 points), expliquent ce recul du nombre de jeunes insérés. Globalement, la poursuite d'études n'a pas évolué. Les taux d'insertion professionnelle observés pour les lycéens en voie scolaire restent donc substantiellement inférieurs à ceux des apprentis.





ÉVOLUTION DES EFFECTIFS EN FILIÈRE CARROSSERIE-PEINTURE



Source : ANFA

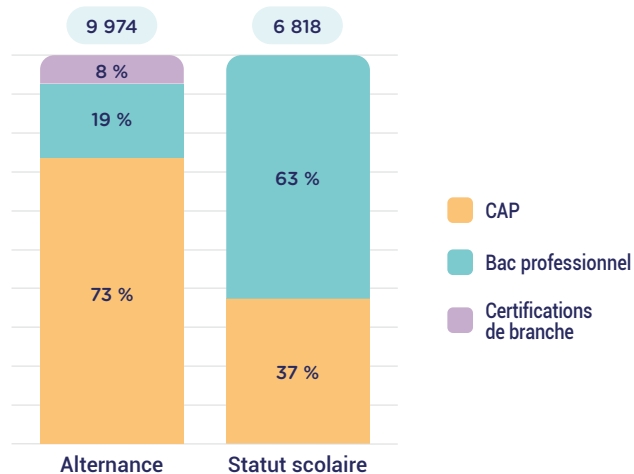
Près de
17 000
JEUNES
en formation en filière
carrosserie-peinture

La filière carrosserie-peinture compte près de 17 000 jeunes en formation à la rentrée 2025, dont 59 % en alternance. Près d'un jeune sur quatre se formant aux métiers de l'automobile vise un métier de cette filière. Pour cette édition, nous avons fait le choix de ne pas inclure le vitrage automobile, pour faciliter la lisibilité des chiffres sur la carrosserie-peinture.

La carrosserie-peinture est la seule filière technique où l'alternance progresse à la rentrée 2025 (+ 1,4 %, + 140 alternants). Une augmentation moins importante que les années passées, mais qui fait suite à 10 années de croissance de la filière (+ 90 %). Pour répondre aux tensions importantes qui s'exercent sur ces métiers, les entreprises de la carrosserie recrutent de façon importante en alternance ces dernières années. Les deux CAP (Carrosserie d'un côté, Peinture de l'autre), rassemblent près de 7 alternants sur 10 de la filière, qui ne comporte pas de BTS. Les certifications de branche représentent 8 % des alternants de cette filière, soit plus de 830 jeunes.

Les effectifs sous statut scolaire (plus de 6 800 jeunes) enregistrent une troisième année consécutive de progression, avec plus de 250 jeunes supplémentaires en formation (+ 4 %) en 2025/2026. En trois ans, les effectifs de cette filière sous statut scolaire ont progressé de + 12 % (soit plus de 700 jeunes). Ils sont majoritairement formés au niveau Bac pro (63 %), inversement à ce qui est observé en alternance.

RÉPARTITION PAR DIPLÔME DES JEUNES FORMÉS EN FILIÈRE CARROSSERIE-PEINTURE



Source : ANFA

CARROSSERIE
PEINTURE

69 %

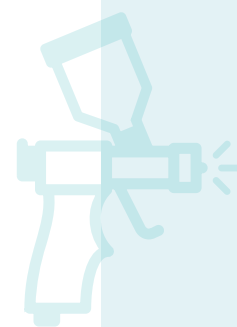
DES APPRENTIS
FORMÉS À LA
CARROSSERIE-PEINTURE
SONT EN EMPLOI


TAUX DE POURSUITE D'ÉTUDES, TAUX D'EMPLOI ET NOMBRE D'INSÉRÉS PAR DIPLÔME

APPRENTIS	Taux de poursuite d'études	Taux d'emploi	Nombre d'insérés
CAP Réparation des Carrosseries	66 %	54 %	404
CAP Peinture en Carrosserie	19 %	73 %	736
Bac pro Réparation des Carrosseries	43 %	77 %	273
TFP Carrossier-Peintre	6 %	87 %	249
TOTAL	45 %	69 %	1 662

LYCÉENS	Taux de poursuite d'études	Taux d'emploi	Nombre d'insérés
CAP Réparation des Carrosseries	56 %	13 %	46
CAP Peinture en Carrosserie 2 ans	51 %	19 %	25
CAP Peinture en Carrosserie 1 an	18 %	45 %	59
Bac pro Réparation des Carrosseries	51 %	36 %	193
TOTAL	50 %	28 %	323

Source : Inser'Jeunes sortants 2024, taux d'emploi à 6 mois



NOTE DE LECTURE

43 % des apprentis terminant un Bac professionnel RC poursuivent leurs études. Parmi ceux qui ne poursuivent pas, 77 % sont en emploi 6 mois après la sortie de formation, soit 273 jeunes.

69 % des apprentis formés à la Carrosserie-peinture sont en emploi 6 mois après leur sortie de formation. Ce taux régresse de 1 point en 2024. Toutefois, il faut regarder les évolutions dans le détail car l'intégration du TFP Carrossier-Peintre (87 % de taux d'emploi) dans le dispositif rompt la continuité des années précédentes. Ainsi, le taux d'emploi du CAP Peinture a particulièrement reculé pour les sortants 2024 (- 7 points). Les deux autres diplômes de la filière (CAP carrosserie et Bac pro) ne régressent que d'un point. Parallèlement, le taux de poursuite d'études des apprentis en Bac pro a reculé de 10 points, ce qui est plutôt positif en termes de vivier de jeunes disponibles pour le secteur car la filière de formation ne se poursuit pas au-delà. **Le titre à finalité professionnelle remplit sa mission, avec une insertion professionnelle élevée et une faible poursuite d'études.** Via ce titre, ce sont ainsi 250 jeunes supplémentaires qui s'insèrent au sein d'une entreprise. **Ce qui porte le nombre apprentis ayant trouvé un emploi à plus de 1 650, soit près de 84 % des insérés de cette filière.**

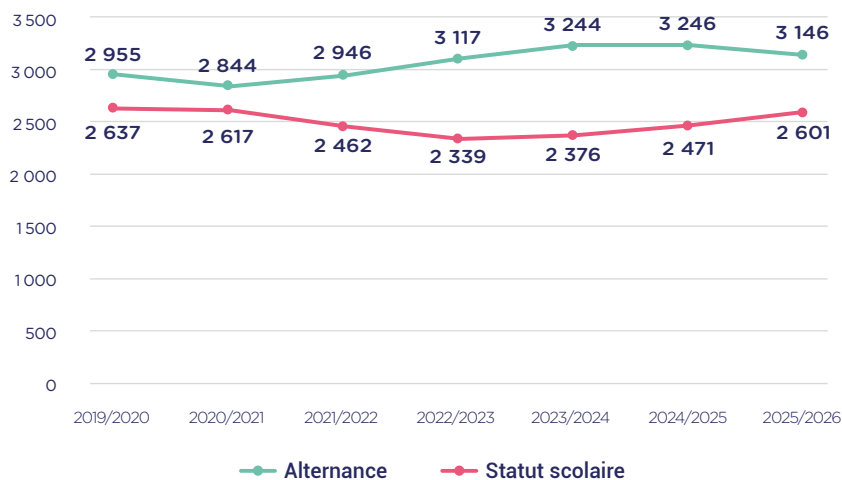
Les lycéens ont plus de difficultés à s'insérer professionnellement dans cette filière. Ils pâtissent d'une plus faible acquisition d'un « geste professionnel » développé en situation. Ainsi, sur 100 jeunes formés à la Carrosserie-peinture en voie scolaire en lycée, 28 ont trouvé un emploi. Ce taux recule de 4 points en 2024, après les 5 points de baisse observés en 2023, et ce malgré un nombre de sortants qui diminue depuis 2 ans (- 7,5 % en 2023, - 6 % en 2024). L'insertion professionnelle suite aux deux CAP en 2 ans est passée sous les 20 % de jeunes insérés. Parallèlement, la poursuite d'études progresse (+ 2 points), notamment pour le Bac pro. **Ce sont ainsi plus de 320 jeunes issus du statut scolaire qui ont trouvé un emploi 6 mois après leur sortie de formation.**



L'acquisition de la double compétence carrosserie-peinture reste valorisée aux yeux des employeurs. Ainsi, un CAP Peinture réalisé après un CAP Réparation des carrosseries offre les mêmes garanties d'insertion qu'un Bac professionnel, que cela soit en alternance ou en statut scolaire.



ÉVOLUTION DES EFFECTIFS EN FILIÈRE MAINTENANCE VI



Source : ANFA

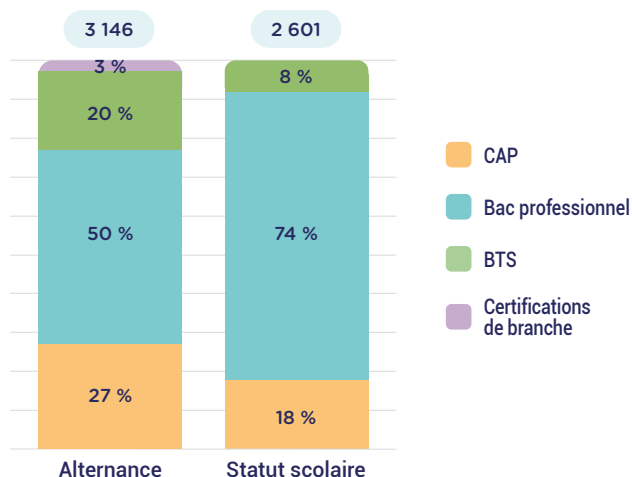
+ de
5 700
JEUNES
en formation en filière
maintenance VI

La filière maintenance de véhicules industriels compte **5 747 jeunes en formation en 2025/2026, dont 55 % en alternance**. Ces effectifs représentent 8 % des effectifs totaux formés aux métiers de l'automobile. 30 jeunes en formation supplémentaires sont recensés à cette rentrée (+ 0,5 %).

La rentrée 2025 est marquée par **une baisse des effectifs en alternance** (- 100 alternants, - 3 %), après une année de stabilité. La situation de l'emploi dans le secteur, qui évolue peu sur cette année 2025, est à mettre en lien avec cette évolution de l'alternance. Compte tenu de l'évolution technologique de cette activité, la part des alternants en CAP est relativement faible (27 %). **1 alternant sur 2 est formé au Bac professionnel, et 1 sur 5 au BTS**. Une centaine de jeunes préparent une certification de branche de la filière à cette rentrée.

Les effectifs en statut scolaire enregistrent une hausse pour la troisième année consécutive (+ 130 jeunes, + 5,3 % à cette rentrée). Celle-ci compense la légère baisse observée en alternance. Trois quarts des jeunes sous statut scolaire se forment au Bac professionnel, le reste se répartissant entre le CAP et le BTS.

RÉPARTITION PAR DIPLÔME DES JEUNES FORMÉS EN FILIÈRE MAINTENANCE VI



Source : ANFA

MAINTENANCE VÉHICULES INDUSTRIELS


74 %

DES APPRENTIS FORMÉS À LA MAINTENANCE VI SONT EN EMPLOI



TAUX DE POURSUITE D'ÉTUDES, TAUX D'EMPLOI ET NOMBRE D'INSÉRÉS PAR DIPLÔME

APPRENTIS	Taux de poursuite d'études	Taux d'emploi	Nombre d'insérés
CAP Maintenance des Véhicules option Véhicules de Transport Routier	55 %	61 %	91
Bac pro Maintenance des Véhicules option Véhicules de Transport Routier	41 %	74 %	192
BTS Maintenance des Véhicules option Véhicules de Transport Routier	23 %	84 %	165
TOTAL	41 %	74 %	448

LYCÉENS	Taux de poursuite d'études	Taux d'emploi	Nombre d'insérés
CAP Maintenance des Véhicules option Véhicules de Transport Routier	58 %	21 %	13
Bac pro Maintenance des Véhicules option Véhicules de Transport Routier	53 %	50 %	130
BTS Maintenance des Véhicules option Véhicules de Transport Routier	34 %	65 %	43
TOTAL	52 %	48 %	186

Source : Inser'Jeunes sortants 2024, taux d'emploi à 6 mois

NOTE DE LECTURE

55 % des apprentis terminant un CAP MVB poursuivent leurs études. Parmi ceux qui ne poursuivent pas, 61 % sont en emploi 6 mois après la sortie de formation, soit 91 jeunes.

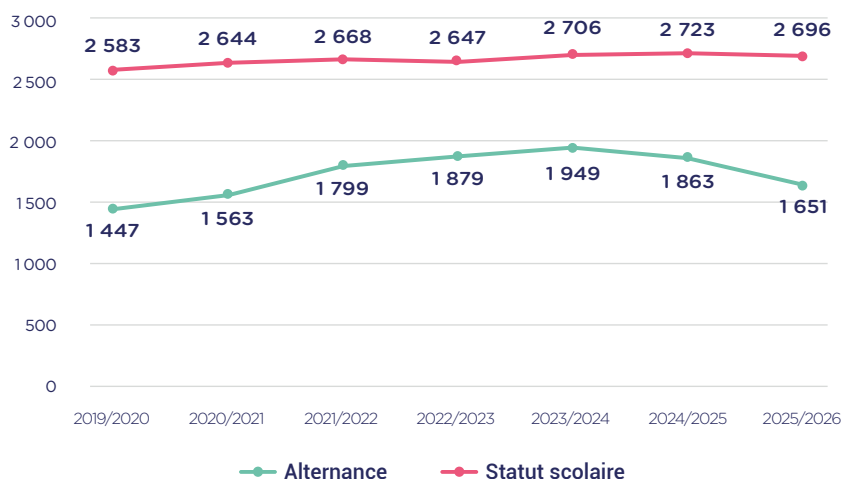


74 % des apprentis formés à la Maintenance VI sont en emploi 6 mois après leur sortie de formation. Le taux d'emploi régresse de 4 points pour les sortants 2024. Ceux du CAP (- 8 points) et du bac pro (- 6 points) régressent nettement alors que celui du BTS croît (+ 3 points). **Il s'agit de la filière de formation technique en apprentissage qui bénéficie du meilleur taux d'insertion.** En 2024, près de 450 apprentis se sont insérés professionnellement suite à une formation dans cette filière, soit 5 % de moins que l'année passée. Cette baisse s'explique par un taux de poursuite d'études en progression (+ 2 points), particulièrement pour le Bac pro (+ 6 points), ainsi qu'un taux d'emploi en baisse.

Malgré une baisse du taux d'emploi inférieure à celle observée en apprentissage (- 2 points), les taux d'emploi des lycéens en voie scolaire restent inférieurs à ceux observés pour les apprentis, même s'il s'agit également de la filière la plus porteuse en termes d'insertion professionnelle. Ainsi, 48 % des jeunes formés à la Maintenance VI sous statut scolaire sont en emploi 6 mois après leur sortie de formation. La poursuite d'études a nettement progressé pour les CAP et les bacs pros. Ces évolutions font que le nombre de jeunes insérés professionnellement suite à une de ces formations est en recul de -12 % par rapport au millésime précédent.



ÉVOLUTION DES EFFECTIFS EN FILIÈRE MAINTENANCE MOTOCYCLES



Source : ANFA

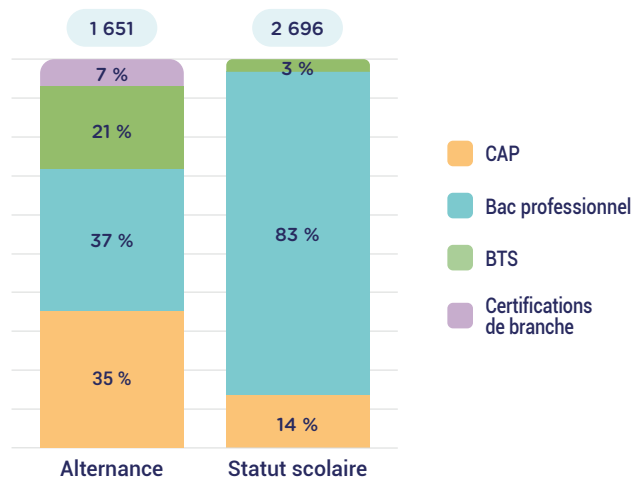
Près de
4 350
JEUNES
en formation en filière
maintenance moto

La filière maintenance de motocycles compte près de **4 350 jeunes en formation**, dont 38 % en alternance. Après une première année de baisse des effectifs observée à la rentrée dernière, **ces effectifs sont à nouveau en recul, de façon assez prononcée pour l'année scolaire 2025/2026 (- 240 jeunes, - 5 %).**

A la rentrée 2025, les effectifs en alternance enregistrent une baisse importante (- 210 alternants, - 11 %). En deux ans, celle-ci est de plus de 15 %. Sur les cinq années précédentes, les effectifs alternants de cette filière avaient fortement progressé (+ 50 %). Comme le témoigne l'évolution de l'emploi salarié, en recul en 2024, **l'activité du secteur se ralentit depuis 2 ans maintenant.** Le CAP et le Bac professionnel sont les diplômes principaux de la filière et rassemblent près de 3 alternants sur 4. 125 jeunes préparent une certification de branche à la rentrée 2025.

Les effectifs sous statut scolaire sont eux relativement stables, autour des 2 700 jeunes en formation. Plus de 80 % d'entre eux se forment au Bac professionnel, le reste se répartissant entre le CAP et le BTS.

RÉPARTITION PAR DIPLÔME DES JEUNES FORMÉS EN FILIÈRE MAINTENANCE MOTOCYCLES



Source : ANFA

MAINTENANCE MOTOCYCLES

**72 %**

DES APPRENTIS FORMÉS À LA MAINTENANCE MOTO SONT EN EMPLOI



TAUX DE POURSUITE D'ÉTUDES, TAUX D'EMPLOI ET NOMBRE D'INSÉRÉS PAR DIPLÔME

APPRENTIS	Taux de poursuite d'études	Taux d'emploi	Nombre d'insérés
CAP Maintenance des Véhicules option Motocycles	43 %	65 %	121
Bac pro Maintenance des Véhicules option Motocycles	32 %	76 %	136
BTS Maintenance des Véhicules option Motocycles	16 %	78 %	83
TOTAL	34 %	72 %	340

LYCÉENS	Taux de poursuite d'études	Taux d'emploi	Nombre d'insérés
CAP Maintenance des Véhicules option Motocycles	52 %	15 %	14
Bac pro Maintenance des Véhicules option Motocycles	50 %	52 %	171
BTS Maintenance des Véhicules option Motocycles	30 %	79 %	33
TOTAL	49 %	47 %	218

Source : Inser/Jeunes sortants 2024, taux d'emploi à 6 mois

NOTE DE LECTURE

32 % des apprentis terminant un Bac professionnel MVC poursuivent leurs études. Parmi ceux qui ne poursuivent pas, 76 % sont en emploi 6 mois après la sortie de formation, soit 136 jeunes.

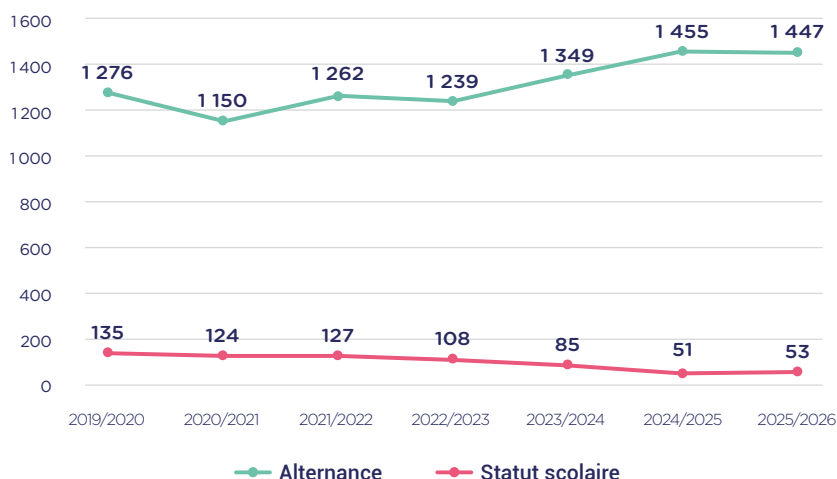
Au sein de la filière Maintenance Moto, 72 % des apprentis sont en emploi 6 mois après leur sortie de formation. Ce taux progresse de 2 points en 2024, après une baisse de 3 points pour les sortants 2023. Les taux d'emploi du CAP et du Bac pro ont augmenté respectivement de 5 et 4 points, alors que celui du BTS a régressé de 4 points. La poursuite d'études globale est stable mais elle progresse de 3 points pour les CAP et Bac pro, et régresse 9 points pour les BTS. **En 2024, ce sont 340 apprentis qui ont trouvé un emploi dans les 6 mois après la sortie de formation**, chiffre stable par rapport à 2023.

Sur 100 jeunes formés à la Maintenance Moto en voie scolaire en 2024, 47 ont trouvé un emploi dans les 6 mois post-formation. Même s'il s'agit d'une filière porteuse en termes d'insertion professionnelle pour les jeunes lycéens, ils s'insèrent toutefois plus difficilement comparativement aux jeunes issus d'un apprentissage. **Ce taux d'emploi est en retrait de 2 points en 2024**, après un recul de 4 points en enregistré en 2023. Le Bac professionnel, diplôme principal de la filière en statut scolaire, voit son taux d'emploi baisser de 4 points, et sa poursuite d'études progresser d'un point. Finalement, le nombre de jeunes insérés (près de 220) est stable par rapport 2023.





ÉVOLUTION DES EFFECTIFS EN FILIÈRE VENTE AUTOMOBILE



Source : ANFA


1 500
JEUNES
*en formation en filière
vente automobile*
VENTE
AUTOMOBILE
78 %
**DES APPRENTIS FORMÉS
À LA VENTE AUTOMOBILE
SONT EN EMPLOI**


La filière de formation Vente Automobile compte 1 500 jeunes en formation en 2025/2026. Une grande partie de ces formations se déroule en alternance (96 %).

Aux deux dernières rentrées, les effectifs alternants de cette filière étaient repartis à la hausse. **Pour cet exercice 2025, ces effectifs se stabilisent**, sur les deux modes de formation. La quasi intégralité de ces effectifs en alternance se forme au Titre à finalité professionnelle Vendeur Automobile. Plus de 17 % des effectifs de cette filière sont des femmes.

NOTE DE
LECTURE

5 % des apprentis terminant un Titre à finalité professionnelle Vendeur Automobile poursuivent leurs études. Parmi ceux qui ne poursuivent pas, 78 % sont en emploi 6 mois après la sortie de formation, soit 903 jeunes.

TAUX DE POURSUITE D'ÉTUDES, TAUX D'EMPLOI ET NOMBRE D'INSÉRÉS PAR DIPLÔME

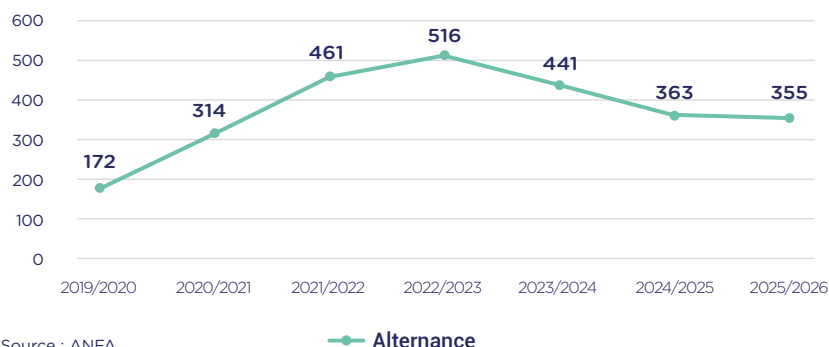
APPRENTIS	Taux de poursuite d'études	Taux d'emploi	Nombre d'insérés
TFP Vendeur Automobile	5 %	78 %	903

Source : Inser/Jeunes sortants 2024, taux d'emploi à 6 mois

Sur les 1 165 apprentis issus en 2024 d'un Titre à finalité professionnelle Vendeur Automobile, 903 étaient en emploi 6 mois après la fin de leur formation, soit un taux d'emploi de 78 %. Ce volume de jeunes insérés correspond quasi exactement à celui observé un an auparavant. Néanmoins, le taux d'emploi recule d'emploi de 3 points par rapport aux sortants de l'année précédente. La poursuite d'études, marginale après cette certification, progresse d'un point, à hauteur de 5 % des jeunes formés.



ÉVOLUTION DES EFFECTIFS EN FILIÈRE CYCLES



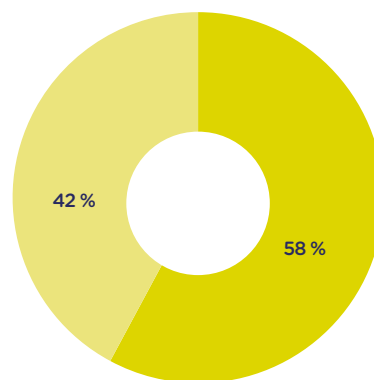
+ de **350**
JEUNES
en formation en filière
cycles

La filière de formation Cycles compte 355 jeunes en formation à la rentrée 2025. La filière est composée de deux Titres à Finalité Professionnelle : Mécanicien Cycles et Conseiller Technique Cycles, et l'intégralité de ces formations se déroule en alternance.

Si les effectifs de ces formations restent modestes au regard des autres filières, ils ont connu une progression très importante entre 2019 et 2022. Ils ont ensuite fortement régressé lors des deux rentrées suivantes, le nombre de formés reculant d'un tiers. A la rentrée 2025, **les effectifs se stabilisent autour de 350 jeunes en formation (- 2 %, - 8 jeunes)**. Cette stabilité est observée pour les deux certifications de la filière.

Par ailleurs, la filière cycles forme également des demandeurs d'emploi à ses métiers. Ainsi, les titres MC et CTC sont accessibles aux personnes en recherche d'emploi. En 2025, près de 180 personnes ont été formées à ces métiers et certifiées via ces dispositifs. Le nombre de jeunes et de demandeurs d'emploi qui se forment à ces métiers restent importants compte tenu du volume de l'emploi dans ce secteur : 2 830 salariés (hors apprentis) dans les entreprises concernées (source IRPAUTO octobre 2025). Ce chiffre a peu évolué au cours de l'année 2025 ; d'où une certaine stabilité de l'appareil de formation.

RÉPARTITION PAR CERTIFICATION DES ALTERNANTS FORMÉS EN FILIÈRE CYCLES



■ Titre à finalité professionnelle Conseiller Technique Cycles
■ Titre à finalité professionnelle Mécanicien Cycles

Source : ANFA

CYCLES



63 %

DES APPRENTIS FORMÉS AU SEIN DE LA FILIÈRE CYCLES SONT EN EMPLOI



TAUX DE POURSUITE D'ÉTUDES, TAUX D'EMPLOI ET NOMBRE D'INSÉRÉS PAR DIPLÔME

APPRENTIS	Taux de poursuite d'études	Taux d'emploi	Nombre d'insérés
TFP Mécanicien Cycles	34 %	59 %	86
TFP Conseiller Technique Cycles	17 %	69 %	96
TOTAL	27 %	63 %	182

Source : Inser'Jeunes sortants 2024, taux d'emploi à 6 mois

NOTE DE LECTURE

17 % des apprentis terminant un Titre à finalité professionnelle CTC poursuivent leurs études. Parmi ceux qui ne poursuivent pas, 69 % sont en emploi 6 mois après la sortie de formation, soit 96 jeunes.

DÉCOUVREZ TOUTES LES DONNÉES ET LES PUBLICATIONS DE L'OBSERVATOIRE SUR LE SITE DE L'ANFA

anfa-auto.fr

L'OUTIL DE DATAVISUALISATION

Toutes les données statistiques nécessaires
à la compréhension et l'analyse de
l'évolution de l'emploi et de la formation.

dataviz-auto.fr



LE PREMIER MOTEUR DE RECHERCHE

qui met en lien compétences et
innovations dans les services auto

innovauto.org

À PROPOS DE L'ANFA

L'ANFA est chargée par la Commission Paritaire Nationale de la mise en oeuvre de dispositifs relevant de la politique nationale de formation de la branche des services de l'automobile. À ce titre, l'ANFA :

- anime l'Observatoire des métiers des services de l'automobile (OPMQ de branche) et apporte une expertise dans le cadre de la GPEC,
- propose une ingénierie des dispositifs de formation professionnelle,
- élabore des certifications,
- assure la promotion des métiers,
- développe l'apprentissage, notamment via les réseaux des CFA Pilotes et des Lycées professionnels partenaires.

Directeur de la publication : Guillaume Faurie
Directrice de rédaction : Valérie Chiron
Rédaction : Philippe Le Gall
Édition et création : Service Communication ANFA



Observatoire ANFA
2, rue Capella - 44470 Carquefou
Tél.: 02 44 76 21 50
observatoire@anfa-auto.fr • www.anfa-auto.fr

