

# BAROMÈTRE DE L'EMPLOI

pour la branche des services de l'automobile



OCTOBRE  
2020

n°22

## L'EMPLOI ESTIMÉ DANS LE SECTEUR « COMMERCE ET RÉPARATION AUTOMOBILE » AU 2<sup>ÈME</sup> TRIMESTRE 2020

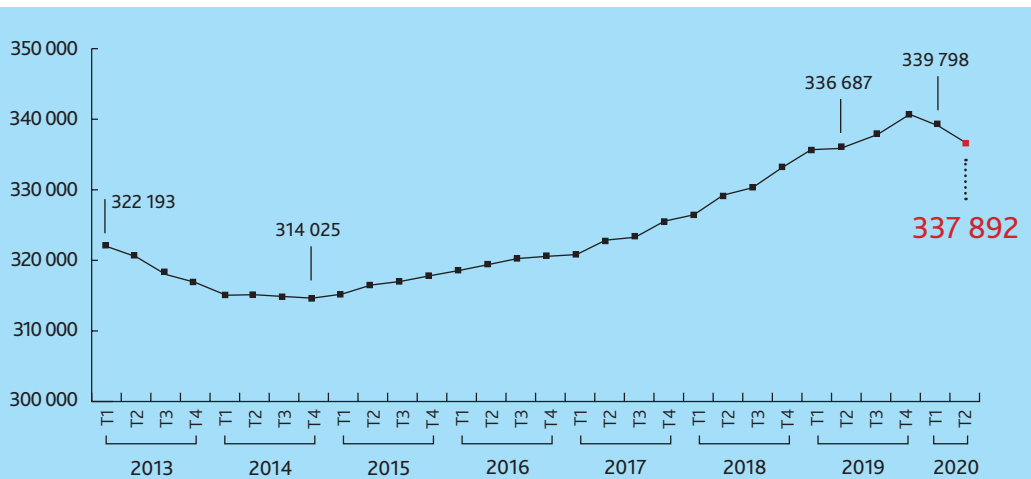
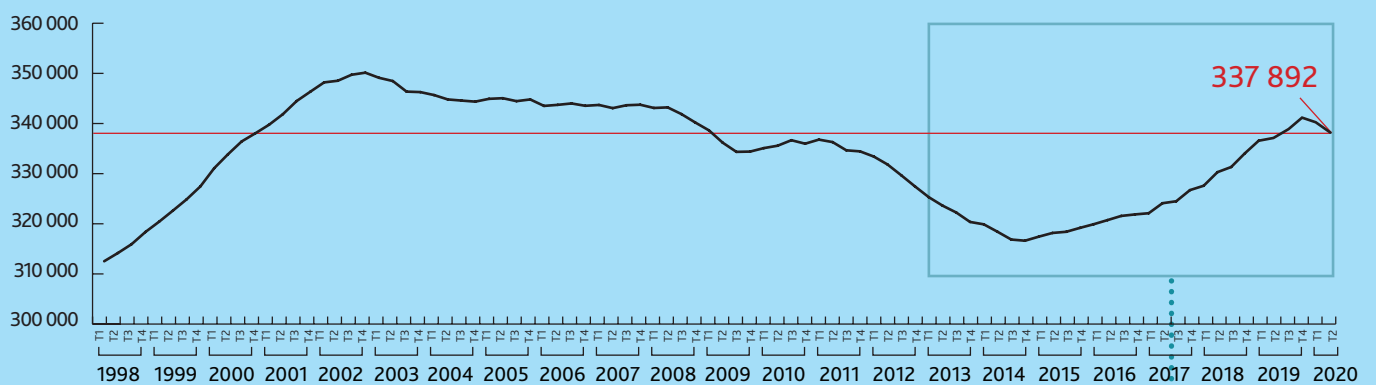
### RAPPEL MÉTHODOLOGIQUE DU CHAMP D'OBSERVATION :

Définition du secteur « Commerce et Réparation Automobile » :

- 45.11Z Commerce automobile
- 45.19Z Commerce de véhicules industriels et d'utilitaires
- 45.20A Réparation automobile
- 45.20B Réparation de véhicules industriels et d'utilitaires
- 45.32Z Commerce de détail d'équipements automobiles
- 45.40Z Commerce et réparation de motocycles

Ces données sont estimées à partir des données ACOSS du secteur 45. Elles permettent d'évaluer les évolutions de l'emploi trimestre par trimestre.

### SECTEUR "COMMERCE ET RÉPARATION AUTOMOBILE"



Source : ACOSS – Données estimées (hors 4531Z, hors DOM, actualisées à fin 06/2020)

Source : ACOSS – Données estimées (hors 4531Z, hors DOM, actualisées à fin 06/2020)



**Au 30/06/2020, 337 892 salariés** (données estimées) travaillaient dans le secteur « Commerce et réparation d'automobiles, de motocycles et de poids lourds ».

Sur le deuxième trimestre 2020, marqué par le confinement (du 17 mars au 11 mai) dû à la crise sanitaire engendrée par la Covid-19, l'emploi dans le secteur du « Commerce et de la Réparation Automobile » a régressé de - 0,6 %, soit 1 900 salariés de moins. Cette baisse est moins importante que celle observée toutes branches confondues qui est de - 0,9 %, et même de -1,5 % si l'on exclut l'intérim, reparti à la hausse en fin de trimestre.

Après la dynamique de progression observée depuis le premier trimestre 2015, l'emploi salarié dans la branche des services de l'automobile connaît donc une baisse significative, imputable en grande partie à la crise sanitaire marquée par la période de confinement, mais toutefois limitée au regard d'autres domaines d'activité. Auparavant, l'emploi n'a jamais cessé de progresser, pendant cinq années consécutives, ce qui a représenté un gain de près de 27 000 salariés (soit + 8,5 %). En 2019, plus de 7 000 salariés supplémentaires avaient rejoint la branche des services de l'automobile.



Information sur le 3ème trimestre 2020 pour le secteur « Commerce et Réparation Automobile ».

## Organisations patronales

- C.N.P.A. : Conseil National des Professions de l'Automobile
- A.S.A.V. : Alliance des Services Aux Véhicules
- F.N.A. : Fédération Nationale Automobile

## Organisations salariales

- Fédération de la Métallurgie CFE – CGC (Confédération Française de l'Encadrement – Confédération Générale des Cadres)
- Fédération Nationale CFTC des Syndicats de la Métallurgie et Parties Similaires (Confédération Française des Travailleurs Chrétiens)
- FGMM – CFTD (Fédération Générale des Mines et de la Métallurgie – Confédération Française Démocratique du Travail)
- FO Métaux (Fédération Confédérée Force Ouvrière de la Métallurgie)
- FTM CGT (Fédération des Travailleurs de la Métallurgie – Confédération Générale des Travailleurs)

Réalisé par l'Observatoire de la Branche des Services de l'Automobile, avec le concours de l'Observatoire de l'ANFA.