

Anglais professionnel automobile

Guide technique : les utilisations informatiques des modules

Préambule

Ce document vous présente les différentes utilisations informatiques possibles des modules d'anglais professionnel automobile.

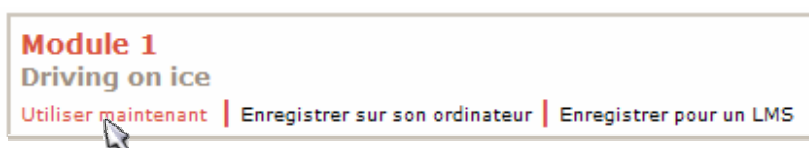
Il vous donne également des éléments de paramétrage et de configuration des ordinateurs pour utiliser au mieux ces modules.

Dans le cas où vous n'avez pas l'autorisation d'effectuer vous-même les manipulations décrites, nous vous conseillons de transmettre ce document au responsable informatique de votre structure.

La fin de ce guide est plus spécifiquement adressée aux utilisateurs du logiciel elearning maker commercialisé par la société e-doceo. Cette partie du document explique comment modifier un module et réutiliser son interface graphique.

Utiliser les modules directement en ligne

Pour suivre les modules de formation directement en ligne, il faut cliquer sur le lien '*Utiliser maintenant*' situé sous le nom du module.



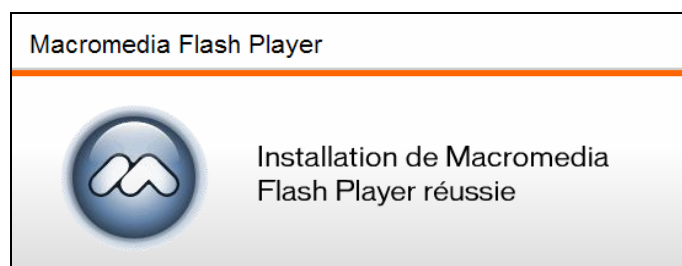
Il est recommandé de vérifier certains éléments dans la configuration des ordinateurs où seront utilisés les modules.

◆ Télécharger et installer le plug-in 'Flash Player'

Pour visionner les modules, il est nécessaire que le plug-in Flash version 8 (ou supérieure) soit installé sur les ordinateurs.

Pour effectuer l'installation ou la mise à jour de votre plug-in Flash, voici la procédure à suivre :

1. Se connecter sur le site de Adobe à l'adresse suivante : www.adobe.fr.
2. Aller dans la rubrique '*Télécharger*', puis '*Obtenir Flash Player*'.
3. Installer le plug-in comme proposé (nous vous conseillons de décocher la case proposant l'installation de la barre d'outils Yahoo).
4. Lorsque l'installation est terminée, le message suivant s'affiche dans votre navigateur internet :



◆ **Désactiver les options 'anti-popup'**

Les modules s'affichent automatiquement dans une fenêtre 'popup', c'est-à-dire dans une fenêtre du navigateur internet dépourvue d'icônes de navigation. Or, différents moyens de blocage de ces fenêtres popup sont peut-être activés sur l'ordinateur de consultation des modules.

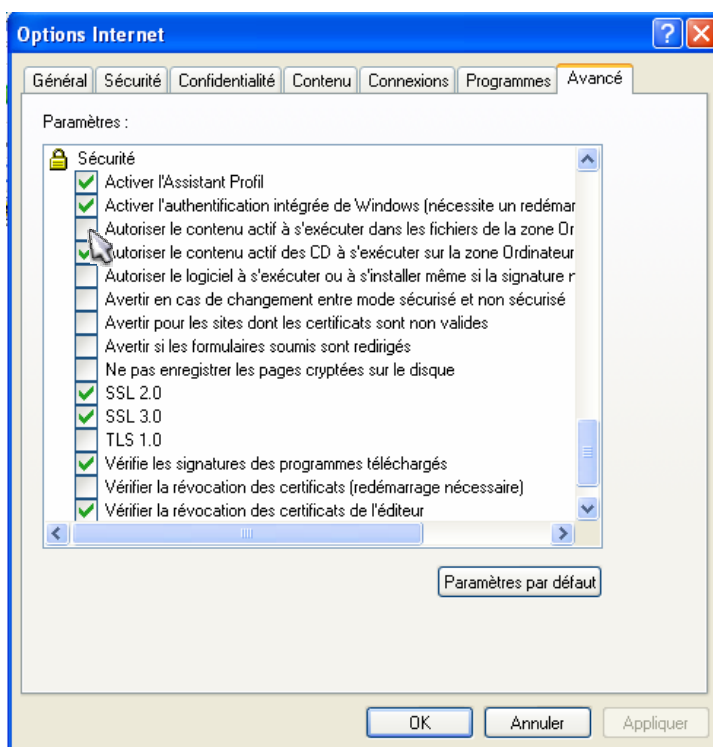
Voici les deux éléments à vérifier :

1. S'il y a une barre d'outils type « Google » ou « Yahoo » installée sur le navigateur, vérifiez les paramètres de cette dernière pour désactiver le blocage des popups.
2. Si, malgré cette désactivation, votre contenu ne s'ouvre toujours pas, un autre paramétrage doit être vérifié : l'anti-popup du navigateur doit également être désactivé pour permettre aux modules de se lancer. Cette désactivation s'effectue différemment selon le navigateur utilisé.

Si le navigateur est Internet Explorer : pour la version 6 de ce navigateur, aller dans :

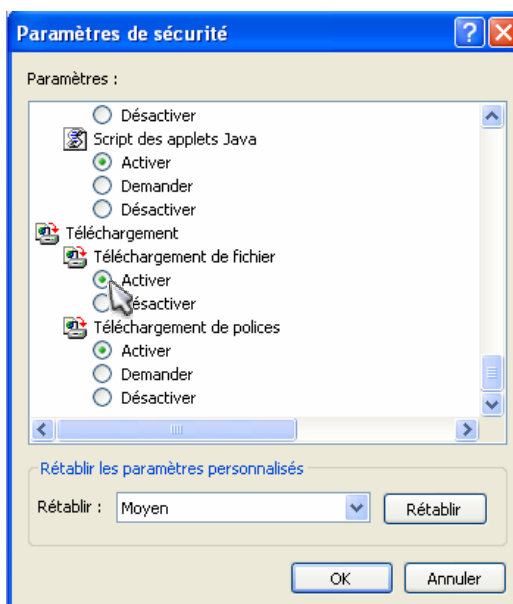
- >> Menu Outils
- >> Options Internet
- >> Onglet Avancé

Descendre jusqu'à la partie Sécurité et cocher :
'Autoriser le contenu actif à s'exécuter dans les fichiers de la zone Ordinateur local'.



- >> Menu Outils
- >> Options Internet
- >> Sécurité
- >> Personnaliser le Niveau

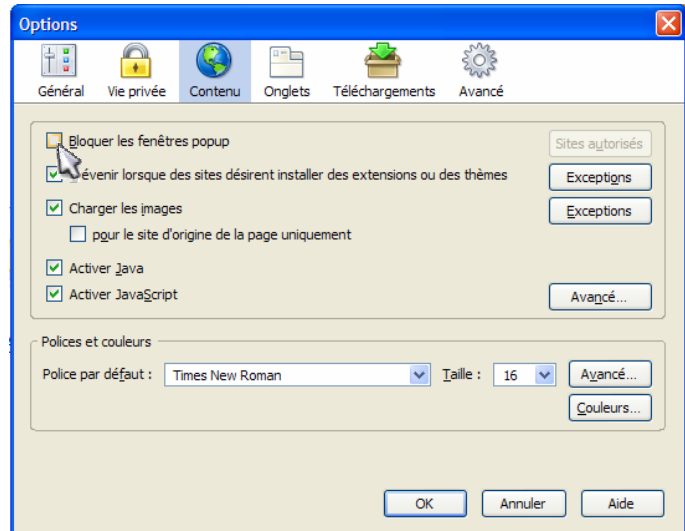
Au bas de la liste, il faut activer l'option :
'Téléchargement de fichiers'.



Si le navigateur est Mozilla Firefox : pour la version 1.5 de ce navigateur, aller dans :

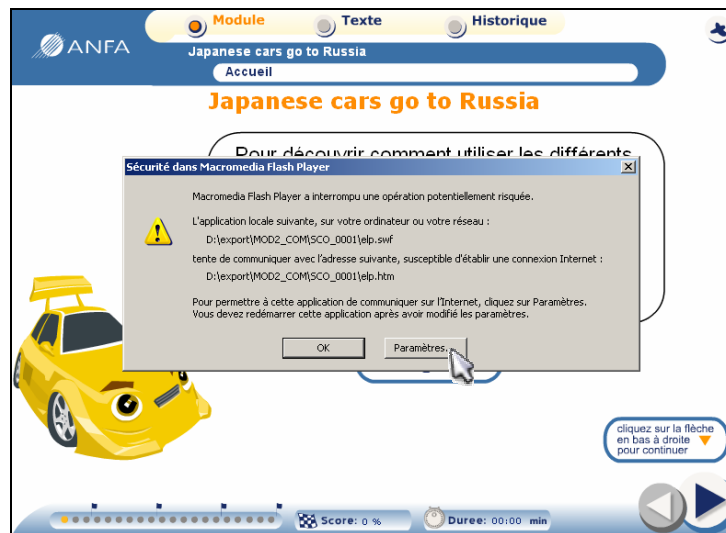
>> Menu Outils
>> Options

Une fenêtre de paramétrage s'ouvre, décocher :
'Bloquer les fenêtres popup'
dans la partie 'Contenus'.



◆ Avertissement de sécurité du plug-in Flash

Au premier lancement d'un module, une fenêtre d'avertissement telle que celle-ci s'affichera :



Pour ne pas qu'elle réapparaisse, il vous suffit de cliquer sur 'Paramètres...', puis de choisir 'Toujours autoriser' comme sur la copie d'écran ci-dessous :



◆ A noter également concernant la configuration des ordinateurs

Il se peut que les modules s'affichent à l'intérieur d'un cadre noir. Pour un confort visuel maximum, un affichage en plein écran s'obtiendra en configurant la résolution de l'écran en 800 par 600 pixels.

Pour les ordinateurs sous Windows, cette résolution peut se changer en faisant un clic droit sur le bureau, puis en choisissant 'Propriétés' et ensuite l'onglet 'Paramètres'.

Ces modules de formation multimédia comprennent du son. Il faut également s'assurer que chaque poste est bien équipé d'une carte son et d'enceintes ou d'un casque audio.

Enfin, une connexion internet haut débit, même si elle n'est pas obligatoire, est vivement recommandée.

Utiliser les modules sur des ordinateurs sans connexion internet

Il est possible d'enregistrer un ou plusieurs modules pour ensuite le(s) transférer sur un ordinateur ne disposant pas de connexion internet.

La manipulation se déroule en cinq étapes :

1. Enregistrer le module sur le disque dur

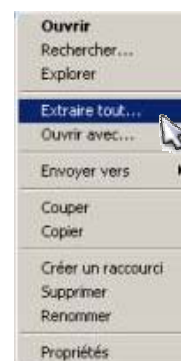


2. Décompresser le fichier téléchargé

Pour les ordinateurs fonctionnant avec Windows XP

Vous pouvez utiliser le programme fourni par défaut avec Windows pour décompresser le fichier enregistré. Pour cela, cliquer avec le bouton droit de la souris sur le nom du fichier compressé et choisir 'Extraire tout...'

Un assistant vous guide ensuite pour le reste de la démarche.



Pour les autres systèmes, vous pouvez utiliser le logiciel gratuit 7-Zip, disponible sur www.7-zip.org/fr.

3. Copier le dossier obtenu sur un support de sauvegarde (clé USB, CD-Rom...).
4. Copier le dossier ainsi sauvegardé sur un autre ordinateur.
5. Utiliser le module en double-cliquant sur le fichier 'index.htm'.

Nom	Taille	Type
SCO_0001		Dossier de fichiers
index.htm	2 Ko	HTML Document
version.txt	1 Ko	Document texte

D'une manière similaire, après que les modules ont été enregistrés, décompressés puis gravés sur un CD-Rom (étapes 1 à 3 ci-dessus), les modules peuvent être utilisés directement depuis ce CD-Rom. Cette alternative présente l'avantage d'utiliser les modules sur des ordinateurs où vous n'avez pas la possibilité de copier des fichiers sur le disque dur (ordinateur personnel d'un apprenant par exemple). L'inconvénient est qu'il vous faudra graver autant de CD-Rom que d'apprenants concernés.

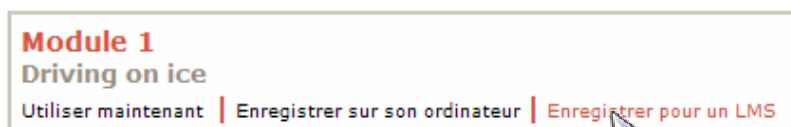
Utiliser les modules sur un serveur d'établissement

Variante de la manipulation décrite ci-dessus, les modules peuvent également être copiés sur un serveur d'établissement qui ferait office d'intranet pédagogique, vous dispensant ainsi d'une installation sur chacun des ordinateurs connectés à ce serveur.

Utiliser les modules sur une plate-forme de formation

Si votre établissement dispose d'une plate-forme de formation à distance, appelée aussi LMS, celle-ci vous permettra de concevoir des parcours pédagogiques types ou individualisés et d'effectuer un suivi des activités de chaque apprenant ou groupe d'apprenants (modules consultés, temps passé, résultats obtenus...).

Pour rendre accessibles les modules depuis votre plate-forme, vous devez télécharger la version spécifique pour LMS :



Ensuite, il faudra importer le fichier zip téléchargé depuis votre plate-forme.

NB : Les modules sont compatibles avec la norme Scorm 1.2.

Réexploiter les modules via le logiciel elearning maker (société e-doceo)

Elearning maker est un logiciel qui permet aux enseignants de créer des ressources pédagogiques multimédias. Il est commercialisé par la société e-doceo (www.e-doceo.fr).

Les établissements disposant de ce logiciel peuvent modifier tout ou partie des modules. Ils peuvent également reprendre l'interface graphique ou la mascotte des modules dans d'autres ressources pédagogiques multimédias.

◆ Modifier les modules

En fonction des publics ou des progressions pédagogiques, un enseignant peut souhaiter faire évoluer les contenus des modules : ajout ou modification d'exercices, d'apports théoriques...

Sans l'appui d'informaticiens, un enseignant qui dispose du logiciel elearning maker (*e/m*) peut modifier par lui-même ces contenus.

Voici les cinq grandes lignes de la démarche :

1. Télécharger et décompresser le fichier comme décrit à la page précédente.
2. Renommer le dossier 'SCO_0001' contenu dans le dossier qui vient d'être décompressé. Cette opération est facultative mais permet d'ordonner ses dossiers en cas de modifications apportées sur plusieurs modules.



3. Dans le logiciel *e/m*, ouvrir le dossier de travail via le menu 'Paramètres'.
4. Déplacer le dossier renommé dans ce dossier de travail.

5. Dans *elm*, le dossier renommé doit être à présent accessible par le menu 'Fichier' puis 'Ouvrir'. La structure du module s'affiche avec un double-clic sur le dossier '_course'. A partir de ce moment, l'ensemble du module peut être modifié...

◆ Réutiliser l'interface graphique (mascotte comprise) dans d'autres séances

Par défaut, le logiciel *elm* ne propose que quelques interfaces graphiques (appelées 'lignes graphiques'). Il est possible de réutiliser la ligne graphique connotée automobile des modules dans de nouvelles ressources créées avec *elm*.

Voici comment rendre disponible cette ligne graphique dans le logiciel *elm* :

1. Télécharger le fichier '*lookanfa.zip*' à l'adresse www.anfa-auto.fr/anglais/look/lookanfa.zip et le décompresser (comme décrit en page 4) pour obtenir un dossier '*lookanfa*'.
2. Dans le logiciel *elm*, ouvrir le dossier des lignes graphiques via le menu 'Paramètres'.
3. Déplacer le dossier '*lookanfa*' dans ce dossier.
4. Dans *elm*, cette nouvelle ligne graphique doit être à présent disponible par le menu 'Paramètres' puis 'Lignes graphiques'. Elle pourra être appliquée à une nouvelle séance ou à une séance déjà existante...

◆ Réutiliser la mascotte dans une autre interface graphique

La 'mascotte' est l'animation qui indique à l'apprenant s'il a répondu juste ou faux.

Indépendamment de la ligne graphique des modules d'anglais automobile, la nouvelle mascotte (voiture jaune) peut être intégrée dans une ligne graphique déjà existante en remplacement de l'animation par défaut.

Les étapes pour intervertir les mascottes sont les suivantes :

1. Dans le logiciel *elm*, ouvrir le dossier des lignes graphiques via le menu 'Paramètres'.
2. Faire une copie du sous-dossier portant le nom de la ligne graphique que vous souhaitez modifier. Pour cela, copier-coller le sous-dossier dans un autre dossier, le renommer et le replacer dans son dossier d'origine '*looks*'.
3. Télécharger le fichier '*lookanfa.zip*' à l'adresse www.anfa-auto.fr/anglais/look/lookanfa.zip et le décompresser (comme décrit en page 4) pour obtenir un dossier '*lookanfa*'.
4. Dans le sous-dossier créé à l'étape 2, remplacer les fichiers '*mascotte_oui.swf*' et '*mascotte_non.swf*' par ceux présents dans le dossier '*lookanfa*'.
5. Dans *elm*, cette ligne graphique modifiée doit être à présent disponible via le menu 'Paramètres' puis 'Lignes graphiques'. Elle pourra être appliquée à une nouvelle séance ou à une séance déjà existante...

