



Commerce et réparation de cycles

Statistiques de l'activité et des emplois

L'enquête :

En avril 2013, l'ensemble des magasins de cycles ont été interrogés par téléphone, soit près de 2 000 magasins. L'objectif était de quantifier les magasins et les emplois, mais aussi de décrire les activités et les pratiques de formation.

Compte tenu des évolutions importantes qui s'opèrent au sein du secteur du commerce et de la réparation de cycles, tant du point de vue commercial que technologique avec, notamment, le développement des vélos urbains et des vélos à assistance électrique, l'ANFA a mené une enquête auprès des magasins spécialisés du cycle.

Cet Autofocus fait suite à celui déjà paru sur le sujet du cycle en mars 2013, qui présentait les grandes évolutions du secteur et les besoins en compétences, et le complète par des données chiffrées.

UNE PRÉSENCE SUR L'ENSEMBLE DU TERRITOIRE NATIONAL

La France compte 1 970 magasins spécialisés dans la vente et la réparation de cycles.

Ces magasins emploient 2 560 salariés en 2013.

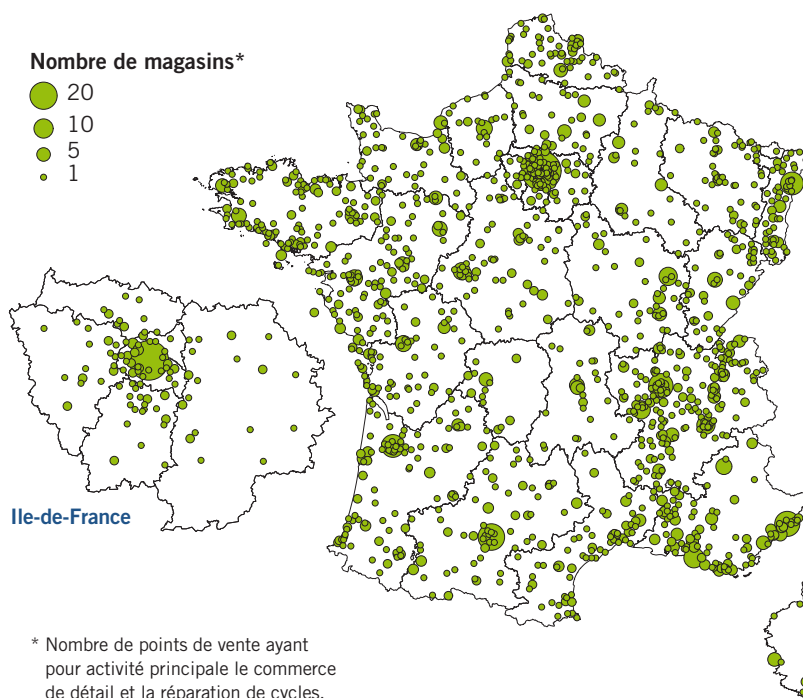
Les magasins de cycles, présents sur l'ensemble du territoire national, sont particulièrement nombreux sur certaines zones :

- les régions côtières (Méditerranée et Atlantique) ;
- le couloir rhodanien ;
- la région parisienne ;
- la région Alsace.

Les politiques de développement des villes (pistes cyclables, parcs de stationnement dédiés, offres de location, etc.) favorisent l'usage du vélo et donc le déploiement économique du secteur.

Localisation et volume des magasins de cycles en 2013

Nombre de magasins*



* Nombre de points de vente ayant pour activité principale le commerce de détail et la réparation de cycles.

Source : ANFA, Observatoire Enquête cycle - 2013

LES ACTIVITÉS DES MAGASINS DE CYCLES

La majorité des magasins proposent l'ensemble des gammes de vélos : VTT, VTC, vélo de ville, vélo de course. 76% des magasins proposent des vélos à assistance électrique, marché de croissance. La multi-activité vélo/moto/motoculture tend à disparaître.

Les magasins affichent souvent une « spécialisation » :

- soit sur des vélos plus sportifs, s'adressant à des particuliers ou des clubs cyclistes, (2/3 des magasins) ;
- soit sur des vélos à usage plus utilitaire, s'adressant à une clientèle « urbaine » (1/3 des magasins).

66% des magasins de vélos ont un site internet

dédié à leur activité. Leur objectif est de se faire connaître et, pour un tiers d'entre eux, de vendre des accessoires ou des vélos.

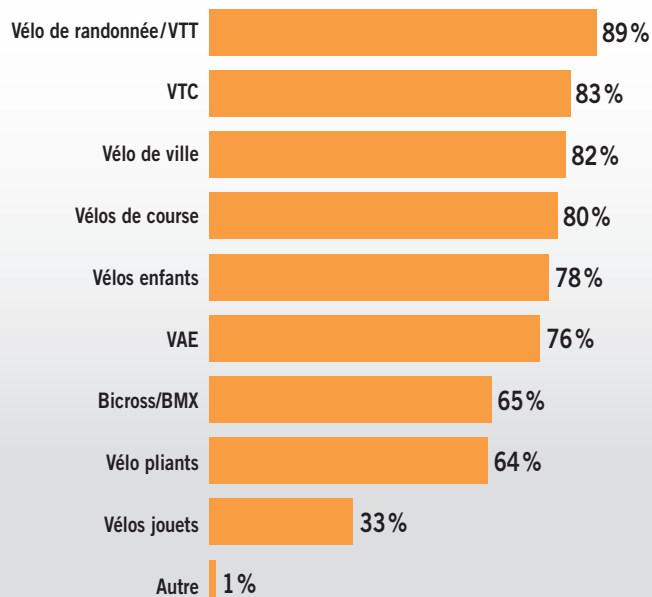
En complément des activités traditionnelles de vente et de réparation de vélos, les magasins déploient une offre de services connexes : 71% vendent des accessoires, 52% des vêtements, 28% des produits diététiques.

Les activités qui progressent le plus : la réparation de vélo, la vente et la réparation de Vélo à Assistance Electrique (VAE), les études informatiques posturales et la vente de financement.

Pour développer de nouveaux marchés, certains magasins travaillent avec les collectivités territoriales (30%) ou les grandes entreprises (20%). Ces magasins ont alors une activité de vente, de location, ou d'entretien de parcs de vélos.

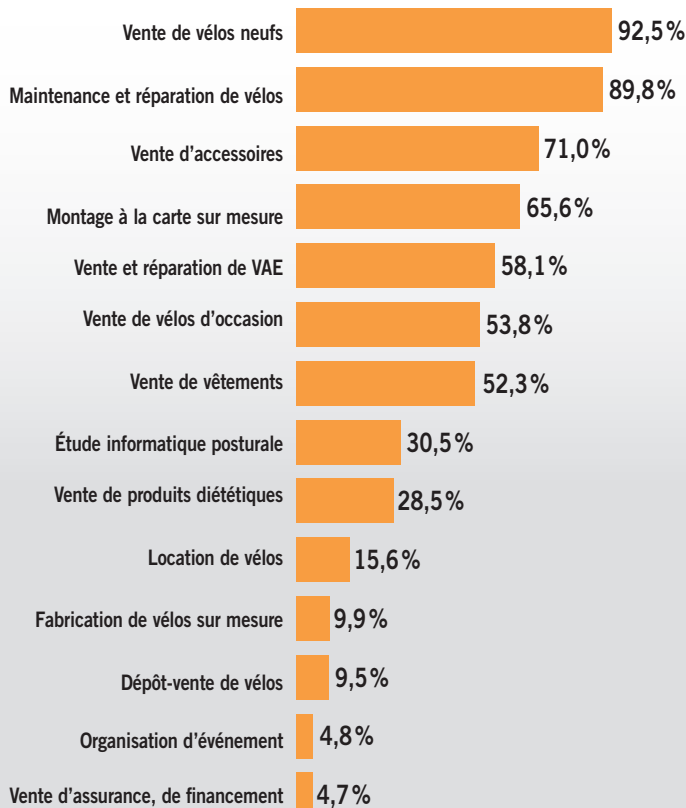


Quelles catégories de vélos vendez-vous ?



Source : ANFA, Observatoire Enquête cycle - 2013

Quelles sont les activités cycle pratiquées par votre entreprise ?



Source : ANFA, Observatoire Enquête cycle - 2013

PROFIL DES SALARIÉS



Les magasins de cycles sont des petites structures : souvent le gérant du magasin travaille seul (dans 43 % des cas) ou emploie 1 ou 2 salariés (40%).

Ces magasins sont multimarques et indépendants et certains adhèrent à des groupements d'entreprises tels que Vélo&Oxygen, Véloland, Culture Vélo...



Près des 2/3 des salariés sont des mécaniciens cycles. Comme c'est souvent le cas dans les petites entreprises, la polyvalence des activités est importante : près de la moitié des mécaniciens font aussi de la vente de cycles.

Une majorité d'hommes dans les magasins de cycles

 **hommes 89%**
 **femmes 11%**



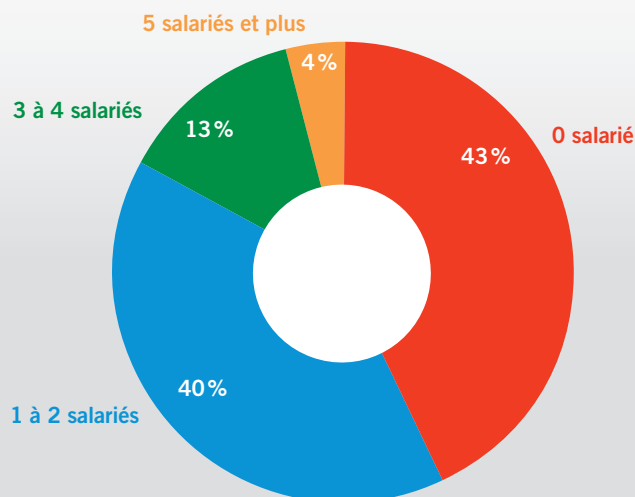
Dans la majorité des entreprises (84%), l'effectif salarié est stable et les chefs d'entreprises déclarent travailler depuis longtemps avec les mêmes équipes. Ils portent un regard positif sur les compétences de leurs salariés, qu'ils considèrent très satisfaisantes à 66 %.

Au regard des évolutions des activités des magasins de vélos, les compétences progressent dans les domaines :

- **technique** : électricité (dérailleur, VAE), hydraulique (fourches, freins, amortisseurs) et matériaux (aluminium, carbone, mixité des matériaux) ;
- **commercial** : personnalisation (étude posturale, montage à la carte) et nouvelles clientèles (particuliers urbains, entreprises, collectivités...).

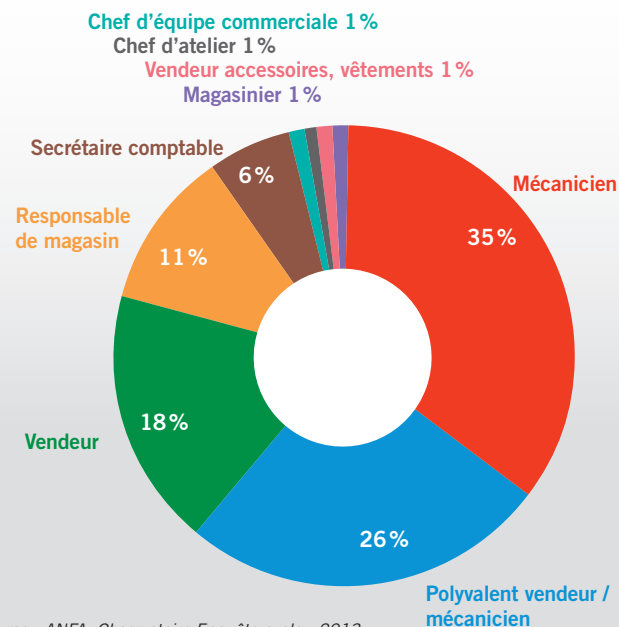
Un effectif stable dans un contexte technique et commercial en mutation, induit des besoins d'adaptation des compétences des salariés par la formation continue.

Taille des magasins de cycles



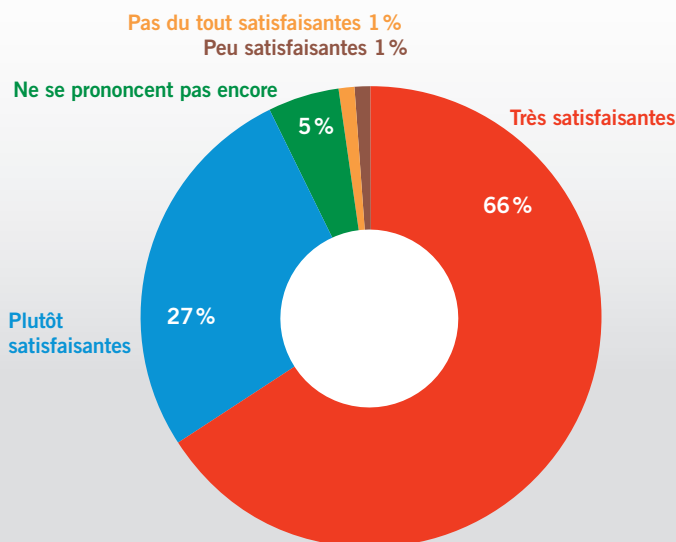
Source : ANFA, Observatoire Enquête cycle - 2013

Les salariés des magasins de cycles par métier exercé



Source : ANFA, Observatoire Enquête cycle - 2013

Pour vous, les qualités professionnelles de vos salariés, sont :



Source : ANFA, Observatoire Enquête cycle - 2013

LES BESOINS EN COMPÉTENCES

Les gérants et les salariés des magasins de vélo viennent d'**horizons professionnels très différents**. L'expérience et la pratique du vélo sont leurs principaux points communs.

63 % des gérants et 24 % des salariés viennent d'un autre secteur professionnel et n'ont pas toujours une formation spécifique au secteur.

24 % des gérants et 27 % des salariés ont bénéficié d'un stage de formation au cours de l'année 2012, essentiellement de « stages produit » dispensés par les fabricants.

Filière de formation :

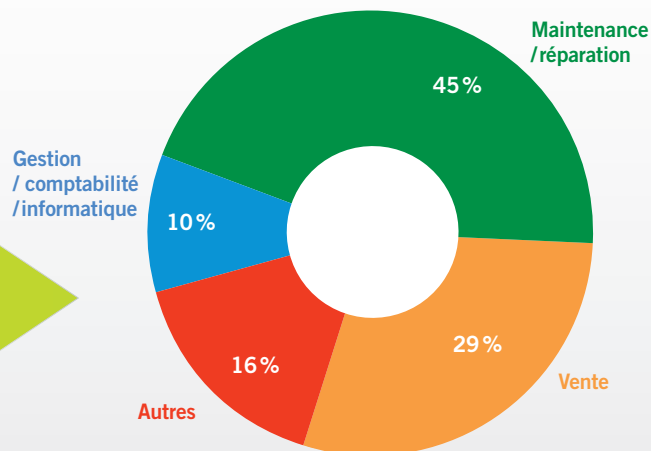
Il n'existe pas de diplôme de l'Éducation nationale spécifique à la maintenance ou à la vente de cycles.

La Branche des Services de l'automobile, du camion et du 2 roues, à laquelle adhèrent tous les magasins de cycle, a créé 3 CQP :

- Mécanicien cycles
- Mécanicien spécialiste cycles
- Conseiller technique cycles



Sur quels domaines portaient les stages réalisés en 2012 ?

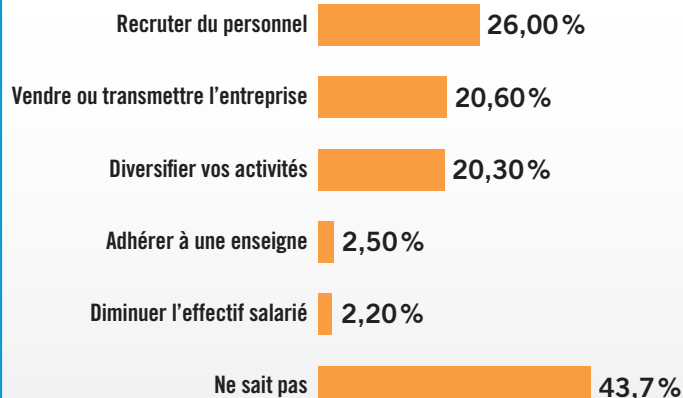


Source : ANFA, Observatoire Enquête cycle - 2013

Perspectives

Compte tenu de la conjoncture économique, un grand nombre de chefs d'entreprise du cycle ne savent pas de quoi leur avenir sera fait. Cependant, ils sont assez nombreux à faire des projets positifs : un sur quatre pense recruter du personnel et un sur cinq envisage de diversifier ses activités.

Dans les deux ans à venir, pensez vous :



Source : ANFA, Observatoire Enquête cycle - 2013

De nouveaux usages (vélo mobilité et sportif de pointe), de nouvelles clientèles (urbaines, entreprises, collectivités...), de nouvelles conceptions (VAE, pliants...), de nouvelles techniques (électriques, hydrauliques, matériaux) et de nouveaux acteurs (loueurs, centres-auto) se développent sur le marché du cycle. Autant de changements qui le conduisent à revoir ses modèles d'organisation et à déployer de nouvelles compétences.

